

№ 01-08/12/2023 від 08.12.2023.

Голові Національної комісії,
що здійснює державне регулювання
у сферах енергетики та комунальних
послуг Ушаповському К.В.
03057 м. Київ, вул. Сім'ї Бродських 19
Телефон: +38 (044) 204-48-27
Електронна пошта:
pechenovska@nerc.gov.ua.

***Пропозиції та зауваження
до проекту постанови НКРЕКП
«Про затвердження Змін до Кодексу
комерційного обліку електричної енергії»,
який був опублікований 1 грудня 2023 року.***

Шановний Костянтині Валерійовичу!

Громадська спілка «Асоціація сонячної енергетики України» створена для сприяння розвитку відновлюваної електроенергетики України, представництва інтересів своїх членів в органах державної влади та управління, місцевого самоврядування, захисту прав учасників АСЕУ, а також забезпечення зв'язків з громадськістю.

АСЕУ об'єднує учасників ринку сонячної енергетики загальною кількістю понад 50 компаній та груп компаній, а також, понад 400 власників домашніх СЕС. Ми представляємо інтереси власників промислових сонячних станцій, українських та іноземних інвесторів, компаній, які здійснюють проектування, будівництво та обслуговування СЕС, виробників обладнання для сонячних станцій та власників домашніх СЕС. Спільнота АСЕУ налічує понад 5000 осіб.

1 грудня 2023 року на сайті НКРЕКП було розміщено Повідомлення про оприлюднення проекту, що має ознаки регуляторного акта, – постанови НКРЕКП **«Про затвердження Змін до Кодексу комерційного обліку електричної енергії»**, у відповідності до якого було встановлено строк для подання зауважень та пропозицій - до 11 грудня 2023 року.

Асоціація, як профільне галузеве об'єднання учасників ринку сонячної енергетики в цілому підтримує проєкт постанови НКРЕКП «**Про затвердження Змін до Кодексу комерційного обліку електричної енергії**», але наголошує на необхідності його доопрацювання з метою захисту прав, та врахуванням інтересів власників домашніх СЕС. Зокрема, на засіданні комітету.

На засіданні комітету власників домашніх СЕС Асоціації сонячної енергетики України, були схвалені зауваження та пропозиції до проєкту постанови НКРЕКП «**Про затвердження Змін до Кодексу комерційного обліку електричної енергії**» прийнято рішення щодо їх надання до НКРЕКП.

Безпосередньо запропоновано внести зміни до таких положень:

- **в пункт 4.4.11, глави 4;**

Обґрунтування: “Для чинних власників дСЕС під “зелений” тариф, та майбутніх активні споживачі, які будуть працювати за схемою “зеленого” тарифу, існує необхідність лише в помісячному сальдуванні.

Також, додавання в групу “А” всіх активних споживачів, зробить економічно необґрунтованим розвиток дСЕС невеликої потужності, адже вартість ППКО може навіть перевищувати економію, від встановлення приватної СЕС невеликої потужності.

Також, прописування такої норми, буде фактично додатковим податком на власників сонячних електростанцій, які працюють за “зеленим” тарифом. Така послуга є надлишковою, та примусово нав’язаною регулятором”.

- **в пункт 5.7.1., глави 5 ;**
- **абз. 2., пункту 5.7.4, глави 5;**

Обґрунтування: “В Законі України “Про внесення змін до деяких законів України щодо відновлення та “зеленої” трансформації енергетичної системи України” закріплена норма: “Активний споживач, який встановлює генеруючу установку, призначену для виробництва електричної енергії”, про облік електричної енергії, яка споживається на власні потреби, має обліковуватись лише за умови встановлення генеруючої установки активного споживача.

Тому розповсюдження даної норми на чинних власників, суперечить Закону 3220, призведе до повного колапсу для вже збудованої генерації, одразу після прийняття цих змін, та створює надмірне фінансове навантаження на чинних власників сонячних електростанцій.”

*З огляду на викладене, Асоціація звертається до НКРЕКП з Зауваженнями та пропозиціями до проєкту постанови НКРЕКП «**Про затвердження Змін до Кодексу комерційного обліку електричної енергії**», який був опублікований 1 грудня 2023 року., які викладені окремим додатком, та просить врахувати їх при прийнятті відповідного рішення.*

В свою чергу, Асоціація сонячної енергетики України завжди залишається відкритою для співпраці та налаштована на прозорий і конструктивний діалог.

Додатки:

1. Зауваження та пропозиції до проєкту НКРЕКП, що має ознаки регуляторного акта, - постанови НКРЕКП «**Про затвердження Змін до Кодексу комерційного обліку електричної енергії**», який був опублікований 1 грудня 2023 року. р., (згідно з додатком 1 до Порядку проведення відкритого обговорення проєктів рішень НКРЕКП).

**З повагою,
Голова Правління
Асоціації сонячної енергетики України**



В. Соколовський

ПОРІВНЯЛЬНА ТАБЛИЦЯ

**чинної редакції постанови НКРЕКП від 14.03.2018 № 311 «Про затвердження Кодексу комерційного обліку електричної енергії»
та нової редакції із змінами**

Зміст положення (норми) чинного акта законодавства	Зміст відповідного положення (норми) проекту акта	Редакція АСЕУ	Обґрунтування
IV. Організація точок, площадок та областей комерційного обліку			
4.3. Облаштування точок комерційного обліку			
<p>4.3.4. Фізичні ТКО створюються:</p> <p>1) для кожної точки електричної мережі на комерційній межі суміжних електроустановок та/або електричних мереж двох або більше учасників ринку з метою обліку переданих між ними обсягів електричної енергії;</p> <p>2) усередині електричних мереж учасників ринку з метою забезпечення роздільного комерційного обліку для окремих</p>	<p>4.3.4. Фізичні ТКО створюються:</p> <p>1) для кожної точки електричної мережі на комерційній межі суміжних електроустановок та/або електричних мереж двох або більше учасників ринку з метою обліку переданих між ними обсягів електричної енергії;</p> <p>2) усередині електричних мереж учасників ринку з метою забезпечення роздільного комерційного обліку для окремих площадок</p>		

площадок та областей комерційного обліку, а також електроустановок та їх груп, призначених для передачі, розподілу, транзиту, виробництва, споживання електричної енергії та зберігання енергії;	та областей комерційного обліку, а також електроустановок та їх груп (черг будівництва, блоків, еталонних одиниць, інших електроустановок у разі застосування різних цін, тарифів, тарифних планів, тарифних коефіцієнтів, тощо), призначених для передачі, розподілу, транзиту, виробництва, споживання електричної енергії та зберігання енергії;		
4.4. Особливості створення областей та площадок комерційного обліку			
4.4.5. Для кожної області/площадки комерційного обліку складається баланс, що враховує дані виробітку, відбору та відпуску електричної енергії за всіма ТКО, що належать до такої області/площадки комерційного обліку.	4.4.5. Для кожної області/площадки комерційного обліку складається баланс, що враховує дані виробітку, відбору та відпуску електричної енергії за всіма ТКО, що належать до такої області/площадки комерційного обліку. 4.4.6 Площадки комерційного обліку, які містять електроустановки, що входять до одиниці агрегації та агрегуються		

	агрегатором, мають бути забезпечені встановленими на межі площадки вузлами обліку, що забезпечують комерційний облік обсягів відбору/відпуску електричної енергії у цілому для площадки комерційного обліку відповідно до вимог цього Кодексу.		
<p>4.4.10. До групи "а" належать площадки комерційного обліку, що містять:</p> <p>електроустановки з приєднаною потужністю 150 кВт і більше або середньомісячним обсягом споживання електричної енергії понад 50 тис. кВт·год (фактичним за попередній календарний рік або заявленим для нових електроустановок) на об'єктах споживачів (крім багатоквартирних житлових будинків та побутових споживачів);</p> <p>генеруючі установки та/або електроустановки зберігання енергії з можливістю</p>	<p>4.4.11. До групи "а" належать площадки комерційного обліку, що містять:</p> <p>електроустановки з приєднаною потужністю 150 кВт і більше або середньомісячним обсягом споживання електричної енергії понад 50 тис. кВт·год (фактичним за попередній календарний рік або заявленим для нових електроустановок) на об'єктах споживачів (крім багатоквартирних житлових будинків та побутових споживачів);</p> <p>генеруючі установки та/або електроустановки зберігання</p>		

<p>відпуску електричної енергії в електричній мережі ОС або інших користувачів; електроустановки споживача за його ініціативою, якщо відповідні засоби обліку відповідають вимогам щодо формування та передачі даних комерційного обліку для площадок групи "а".</p>	<p>енергії з можливістю відпуску електричної енергії в електричній мережі ОС або інших користувачів; електроустановки споживача за його ініціативою, якщо відповідні засоби обліку відповідають вимогам щодо формування та передачі даних комерційного обліку для площадок групи "а";</p> <p>електроустановки активного споживача;</p> <p>електроустановки, що входять до одиниці агрегації та агрегуються агрегатором.</p>		
<p>V. Улаштування вузлів обліку та інших засобів комерційного обліку електричної енергії</p>			
<p>5.7. Особливості улаштування вузлів обліку для генеруючих установок приватних домогосподарств, призначених для виробництва електричної енергії з альтернативних джерел енергії</p>			
<p>5.7. Особливості улаштування вузлів обліку для генеруючих установок приватних домогосподарств,</p>	<p>5.7. Особливості улаштування вузлів обліку для активних споживачів</p>		<p>У власників дСЕС з/т, згідно Договору та ПРРЕЕ, облік е/е здійснюється помісячно, а не погодинно, відповідно погодинний облік є понаднормовий</p>

призначених для виробництва електричної енергії з альтернативних джерел енергії			
	<p>5.7.1. Активний споживач має забезпечити встановлення вузлів обліку та комерційний облік обсягів відбору/відпуску електричної енергії у цілому для кожної належної йому площадки комерційного обліку відповідно до вимог цього Кодексу.</p>	<p>5.7.1. Активний споживач, який встановлює генеруючу установку, має забезпечити встановлення вузлів обліку та комерційний облік обсягів відбору/відпуску електричної енергії у цілому для кожної належної йому площадки комерційного обліку відповідно до вимог цього Кодексу.</p>	<p>ст 58.1 пункт 4, абзац 3, відповідно до Закону 3220</p>
	<p>5.7.2. Активний споживач, який встановлює генеруючу установку, призначену для виробництва електричної енергії та/або установку зберігання енергії, або приєднує, у порядку встановленому Кодексом системи розподілу, до власних електричних мереж генеруючі установки,</p>		

	<p>призначені для виробництва електричної енергії з альтернативних джерел енергії, та/або установки зберігання енергії, що належать третім особам, повинен забезпечити окремий комерційний облік електричної енергії виробленої власними генеруючими установками (групами установок), а також для кожного приєднання генеруючих установок та/або установок зберігання енергії, що належать третім особам, шляхом встановлення вузлів обліку.</p>		
<p>5.7.1. У разі приєднання генеруючої установки (установок) приватного домогосподарства, призначеної для виробництва електричної енергії з альтернативних джерел енергії, у порядку, встановленому Кодексом системи розподілу,</p>	<p>5.7.3. У разі приєднання генеруючої установки (установок) приватного домогосподарства, призначеної для виробництва електричної енергії з альтернативних джерел енергії, у порядку, встановленому Кодексом системи розподілу,</p>		

облаштування вузла(ів) обліку здійснюється ППКО відповідно до цього Кодексу, Правил роздрібного ринку, будівельного паспорта та проєктної документації (за наявності) за рахунок індивідуального побутового споживача.	облаштування вузла(ів) обліку здійснюється ППКО відповідно до цього Кодексу, Правил роздрібного ринку, будівельного паспорта та проєктної документації (за наявності) за рахунок індивідуального побутового споживача.		
5.7.2. Розташовані в межах приватного домогосподарства за однією адресою електроустановки відбору (споживання) та генеруючі електроустановки, до яких мають застосовуватися однакові коефіцієнти "зеленого" тарифу та тарифи, повинні бути облаштовані одним загальним лічильником, що забезпечує здійснення погодинного обліку відпуску та відбору (споживання) електричної енергії з можливістю дистанційного зчитування показів цього лічильника.	5.7.4. Розташовані в межах приватного домогосподарства за однією адресою електроустановки відбору (споживання) та генеруючі електроустановки, до яких мають застосовуватися однакові коефіцієнти "зеленого" тарифу та тарифи, повинні бути облаштовані одним загальним лічильником, що забезпечує здійснення погодинного обліку відпуску та відбору (споживання) електричної енергії з можливістю дистанційного зчитування показів цього лічильника. Для підтвердження того, що відповідний обсяг електричної енергії, виробленої з відновлюваних джерел енергії генеруючою	Активний споживач, який встановлює генеруючу установку , на підтвердження того, що відповідний обсяг електричної енергії,	На генеруючій установці діючих власників дСЕС вже встановлений лічильник згідно діючих норм, та вимог які діяли

	<p>установкою приватного домогосподарства, споживається для його власних потреб, така установка має бути забезпечена окремим комерційним обліком виробленої електричної енергії шляхом улаштування вузла обліку.</p>	<p>виробленої з відновлюваних джерел енергії генеруючою установкою приватного домогосподарства, споживається для його власних потреб, така установка має бути забезпечена окремим комерційним обліком виробленої електричної енергії шляхом улаштування вузла обліку.</p>	<p>на момент введення генеруючої установки в експлуатацію</p>
--	--	---	---



**ДТЕК Дніпровські
Електромережі**

Оператор системи
розподілу

АТ «ДТЕК ДНІПРОВСЬКІ ЕЛЕКТРОМЕРЕЖІ»
шосе Запорізьке, 22
м. Дніпро, 49107, Україна
тел.: +38 056 373 50 59
факс: +38 056 373 50 23

11.12.2023 № 62134/1001

**Національна комісія, що здійснює
державне регулювання у сферах
енергетики та комунальних послуг**
вул. Сім'ї Бродських, 19, м. Київ, 03057

*Про надання зауважень та пропозицій
до проекту постанови НКРЕКП*

Згідно з повідомленням на сайті НКРЕКП від 01.12.2023 року про оприлюднення проекту, що має ознаки регуляторного акта, – постанови НКРЕКП «Про затвердження Змін до Кодексу комерційного обліку електричної енергії», АТ «ДТЕК ДНІПРОВСЬКІ ЕЛЕКТРОМЕРЕЖІ» надає свої зауваження та пропозиції до вищевказаного проекту постанови НКРЕКП (наведені у додатку).

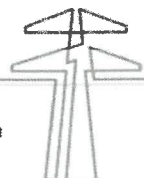
Цей лист з додатком надіслано на e-mail: pechenovska@nerc.gov.ua

Додаток: Зауваження та пропозиції до проекту постанови – на 6 арк.

**Керівник департаменту
з регуляторних питань**

Сергій МАЛОВ

+38 (050) 473-40-32, malovsky@dtek.com



**Зауваження та пропозиції АТ «ДТЕК ДНІПРОВСЬКІ ЕЛЕКТРОМЕРЕЖІ»
до проєкту, що має ознаки регуляторного акта, - постанови НКРЕКП «Про затвердження Змін до Кодексу комерційного
обліку електричної енергії»**

Редакція проєкту рішення НКРЕКП	Зауваження та пропозиції до проєкту рішення НКРЕКП	Обґрунтування
V. Улаштування вузлів обліку та інших засобів комерційного обліку електричної енергії		
5.7. Особливості улаштування вузлів обліку для активних споживачів	5.7. Особливості улаштування вузлів обліку для генеруючих установок приватних домогосподарств, призначених для виробництва електричної енергії з альтернативних джерел енергії та активних споживачів	В зв'язку з тим, що не усі побутові споживачі стануть активними споживачами, пропонуємо залишити вимоги даного пункту також й для побутових споживачів.
<p>5.7.4. Розташовані в межах приватного домогосподарства за однією адресою електроустановки відбору (споживання) та генеруючі електроустановки, до яких мають застосовуватися однакові коефіцієнти "зеленого" тарифу та тарифи, повинні бути облаштовані одним загальним лічильником, що забезпечує здійснення погодинного обліку відпуску та відбору (споживання) електричної енергії з можливістю дистанційного зчитування показів цього лічильника.</p> <p>Для підтвердження того, що відповідний обсяг електричної енергії, виробленої з відновлюваних джерел енергії генеруючою установкою приватного домогосподарства, споживається для його власних потреб, така установка має бути забезпечена окремим комерційним обліком виробленої електричної енергії шляхом улаштування вузла обліку.</p>	<p>5.7.4. Розташовані в межах приватного домогосподарства за однією адресою електроустановки відбору (споживання) та генеруючі електроустановки, до яких мають застосовуватися однакові коефіцієнти "зеленого" тарифу та тарифи, повинні бути облаштовані одним загальним лічильником, що забезпечує здійснення погодинного обліку відпуску та відбору (споживання) електричної енергії з можливістю дистанційного зчитування показів цього лічильника.</p> <p>Для підтвердження того, що відповідний обсяг електричної енергії, виробленої з відновлюваних джерел енергії генеруючою установкою приватного домогосподарства, споживається для його власних потреб, така установка має бути забезпечена окремим комерційним обліком виробленої електричної енергії шляхом улаштування вузла обліку.</p>	<p>Необхідно обговорення введення цих змін та їх застосування до вже існуючих приватних домогосподарств.</p>

<p>Відсутній у проекті.</p> <p>Діюча редакція: 2.5.4. Оператори системи за місцем провадження ними господарської діяльності з розподілу/передачі електричної енергії за власний рахунок забезпечують:</p> <p>...</p> <p>4) проведення відповідно до затверджених графіків, не рідше ніж один раз на шість місяців, планового контрольного огляду вузлів обліку та один раз на три роки планової технічної перевірки вузлів обліку/ЗКО та схем їх підключення у непобутових та колективних побутових споживачів, а також один раз протягом половини міжпіврічного інтервалу встановленого у вузлі обліку лічильника в індивідуальних побутових споживачів;</p>	<p>2.5.4. Оператори системи за місцем провадження ними господарської діяльності з розподілу/передачі електричної енергії за власний рахунок забезпечують:</p> <p>...</p> <p>4) проведення відповідно до затверджених графіків, не рідше ніж один раз на три роки, планового контрольного огляду вузлів обліку та один раз на три роки планової технічної перевірки вузлів обліку/ЗКО та схем їх підключення у непобутових та колективних побутових споживачів, а також один раз протягом половини міжпіврічного інтервалу встановленого у вузлі обліку лічильника в індивідуальних побутових споживачів;</p>	<p>Пропонується визначення проведення контрольного огляду 1 раз на 3 роки для побутових споживачів.</p>
<p>Відсутній у проекті.</p> <p>Діюча редакція: 6.5.1. Оператор системи зобов'язаний згідно з затвердженими графіками за місцем провадження господарської діяльності з розподілу/передачі електричної енергії проводити:</p> <p>контрольний огляд ЗКО споживачів та зчитування даних з лічильників електричної енергії, де не забезпечено гарантоване щодобове автоматизоване дистанційне зчитування даних, не рідше одного разу на шість місяців;</p>	<p>6.5.1. Оператор системи зобов'язаний згідно з затвердженими графіками за місцем провадження господарської діяльності з розподілу/передачі електричної енергії проводити:</p> <p>контрольний огляд ЗКО індивідуальних побутових споживачів не рідше одного разу на три роки;</p> <p>контрольний огляд ЗКО непобутових і колективних побутових споживачів не рідше одного разу на шість місяців;</p> <p>візуальне зчитування лічильника електричної енергії індивідуальних побутових</p>	<p>Пропонується визначити, що:</p> <ul style="list-style-type: none"> - проведення контрольного огляду для побутових споживачів здійснюється 1 раз на 3 роки; - у разі, якщо клієнт передає покази електролічильника або забезпечено гарантоване щодобове автоматизоване дистанційне зчитування даних, потреба у зчитуванні даних з боку ОСР відсутня.

<p>технічну перевірку вузлів обліку для непобутових та колективних побутових споживачів не рідше одного разу на три роки;</p> <p>технічну перевірку вузлів обліку для індивідуальних побутових споживачів не рідше одного разу протягом половини міжпіврічного інтервалу лічильника, встановленого у вузлі обліку.</p>	<p>споживачів не рідше одного разу на шість місяців, за умови відсутності за останні 5 місяців результатів дистанційного зчитування показів або показів, наданих індивідуальним побутовим споживачем відповідно до пункту 8.6.2;</p> <p>технічну перевірку вузлів обліку для непобутових та колективних побутових споживачів не рідше одного разу на три роки;</p> <p>технічну перевірку вузлів обліку для індивідуальних побутових споживачів не рідше одного разу протягом половини міжпіврічного інтервалу лічильника, встановленого у вузлі обліку.</p>	
<p>Відсутній у проекті.</p> <p>Діюча редакція:</p> <p>8.6.11. Середньодобовий обсяг споживання електричної енергії електроустановками споживача для цілей розрахунків визначається у кВт·год з округленням до чотирьох цифр після коми на основі фактичного споживання в аналогічному періоді попереднього року, розрахованого з урахуванням знятих фактичних або (у разі їх відсутності) оціночних показів лічильника та коефіцієнта приросту/зниження споживання (для індивідуальних побутових споживачів).</p> <p>У разі відсутності відповідних історичних даних середньодобовий обсяг споживання розраховується на основі зафіксованих двох останніх послідовно зчитаних показів, кількості днів між цими зчитуваннями при умові, що між датами зчитування цих показів не менше ніж 28 днів (без урахування днів, коли електроустановки</p>	<p>8.6.11. Середньодобовий обсяг споживання електричної енергії для непрацюючих лічильників для цілей розрахунків визначається у кВт·год з округленням до чотирьох цифр після коми на основі фактичного споживання в аналогічному періоді попереднього року, розрахованого з урахуванням знятих фактичних або (у разі їх відсутності) оціночних показів лічильника.</p> <p>У разі відсутності відповідних історичних даних середньодобовий обсяг споживання для непрацюючих лічильників розраховується на основі зафіксованих двох останніх послідовно зчитаних показів до порушення роботи лічильника, кількості днів між цими зчитуваннями при умові, що між датами зчитування цих показів не менше ніж 28 днів (без</p>	<p>З врахуванням того факту, що у великій кількості споживачів (як у побутових, так і юридичних) середньомісячне споживання різниться від пори року, визначення середньодобового обсягу споживання електричної енергії для непрацюючого лічильника після відновлення роботи вузла обліку несе ризики багаточисленних скарг від споживачів та спірних питань щодо завищеного\некоректного обсягу донарахування. Наприклад:</p> <p>1. У споживача з фактичним електроопаленням не працював лічильник в період з серпня по вересень місяць. Заміна лічильника виконана відповідно до звернення споживача. В результаті визначення середньодобового обсягу спожитої електричної енергії, по відновленому періоду роботи вузла обліку з жовтня по грудень місяць відповідно до абзацу третього п.8.6.11 донарахування становить в декілька раз більше, ніж донарахування, яке б визначалося по середньодобовому споживанню аналогічного періоду минулого року, яке по факту відповідає споживанню в дану пору року.</p>

<p>споживача були відключені оператором системи).</p> <p>Для непрацюючих лічильників визначення середньодобового обсягу споживання електричної енергії проводиться після відновлення роботи вузла обліку на основі двох найближчих до періоду розрахунку зчитаних та переданих фактичних показів лічильника при умові, що між датами зняття цих показів не менше ніж 28 днів (без урахування днів, коли електроустановки споживача були відключені оператором системи).</p> <p>Коефіцієнт приросту/зниження споживання розраховується у відносних одиницях з точністю до чотирьох цифр після коми як співвідношення приросту/зниження величини усередненого середньодобового обсягу споживання всіх індивідуальних побутових споживачів, для яких в ОСР наявні фактичні (отримані з лічильників) дані на перше число календарного місяця, наступного за розрахунковим, щодо їх споживання у розрахунковому місяці, у порівнянні з аналогічним періодом минулого року.</p> <p>У разі сумніву споживача у правильності розрахунку величини середньодобового обсягу споживання електричної енергії він може звернутися до оператора системи або відповідного ППКО для здійснення контрольного зчитування та звірки показів або надання детальних пояснень щодо здійсненого розрахунку та/або ініціювати розгляд та вирішення суперечки згідно з цим Кодексом.</p>	<p>урахування днів, коли електроустановки споживача були відключені оператором системи).</p> <p>У разі відсутності всіх вищезазначених даних або за заявою споживача визначення середньодобового обсягу споживання електричної енергії проводиться після відновлення роботи вузла обліку на основі двох найближчих до періоду розрахунку зчитаних та переданих фактичних показів лічильника при умові, що між датами зняття цих показів не менше ніж 28 днів (без урахування днів, коли електроустановки споживача були відключені оператором системи).</p> <p>Коефіцієнт приросту/зниження споживання розраховується у відносних одиницях з точністю до чотирьох цифр після коми як співвідношення приросту/зниження величини усередненого середньодобового обсягу споживання всіх індивідуальних побутових споживачів, для яких в ОСР наявні фактичні (отримані з лічильників) дані на перше число календарного місяця, наступного за розрахунковим, щодо їх споживання у розрахунковому місяці, у порівнянні з аналогічним періодом минулого року.</p> <p>У разі сумніву споживача у правильності розрахунку величини середньодобового обсягу споживання електричної енергії він може звернутися до оператора системи або відповідного ППКО для здійснення контрольного зчитування та звірки показів або надання детальних пояснень щодо здійсненого розрахунку та/або ініціювати розгляд та вирішення суперечки згідно з цим Кодексом.</p>	<p>2. У споживача з фактичним електроопаленням при технічній перевірці працівниками ОСР в жовтні місяці виявлений непрацюючий лічильник, звернення від споживача не було. Враховуючи, що своєчасне звернення споживача відсутнє, період донарахування відповідно до п.8.6.20 ККОЕЕ збільшується до 6 місяців (за відсутності контрольного огляду та даних зафіксованих ЗКО чи АСКОЕ). При цьому всі раніше виконані нарахування були визначені на підставі середньодобового обсягу, які визначались по аналогічному періоду минулого року (об'єктивні нарахування), повинні перерахуватися по визначеному середньодобовому обсягу спожитої електричної енергії по відновленому періоду роботи вузла обліку з жовтня по грудень місяць відповідно до абзацу третього п.8.6.11 (завищені нарахування), що ще більше обурює споживачів, так як середньодобове споживання по відновленому періоду в опалювальний;</p> <p>3. Аналогічні ситуації є і по категорії споживачів, де навпаки в опалювальний період середньомісячний обсяг спожитої електричної енергії менший по відношенню до літньої пори року. Наприклад, в період опалювального сезону електрообігрівачами клієнти не користуються, а влітку використовує електричне кондиціювання, полив. У разі, якщо лічильник вийшов з ладу навесні, а роботу відновлено влітку, то це теж приведе до завищеного нарахування. Враховуючи вищевикладене, та те, що не завжди можливо коректно визначити обсяг спожитої електричної енергії після відновленої роботи вузла обліку (в т. ч. враховуючи воєнний стан в країні) – будівля пошкоджена, споживач змінив місто проживання після відновлення роботи вузла обліку, розірвання</p>
---	---	--

		<p>договірних відносин внаслідок чого, споживання відсутнє, - алгоритм визначення об'єктивного середньодобового обсягу споживання електричної енергії, як по працюючому, так й по непрацюючому лічильнику пропонуємо визначати на основі фактичного споживання в аналогічному періоді минулого року та мати варіанти для розрахунку, виходячи з інформації наданої споживачем.</p>
<p>Відсутній у проекті.</p> <p>Діюча редакція:</p> <p>12.2.3. Пошкоджені або несправні ЗКО підлягають заміні на ЗКО з не гіршими технічними характеристиками протягом одного календарного місяця з дня виявлення такого порушення.</p>	<p>12.2.3. Пошкоджені або несправні ЗКО підлягають заміні на ЗКО з не гіршими технічними характеристиками протягом одного календарного місяця з дня виявлення такого порушення.</p> <p>У разі, якщо ці ЗКО належать побутовому споживачу, то ВТКО забезпечує заміну пошкодженого або несправного ЗКО на ЗКО з не гіршими технічними характеристиками, що забезпечують можливість визначати обсяги споживання електричної енергії.</p>	<p>Під встановлення індивідуальним побутовим споживачем генеруючої установки споживач облаштовує вузол обліку: встановлює двонаправлений прилад обліку та модем для забезпечення передачі даних щодо спожитої та виробленої електроенергії. Зазначене обладнання залишається власністю споживача.</p> <p>Пунктом 12.2.5 ККОЕЕ визначено, що ОСР є ВТКО для всіх ТКО в індивідуальних побутових споживачів для вузлів обліку, результати вимірювань яких використовуються для здійснення розрахунків за спожиту для побутових потреб електричну енергію (незалежно від того хто є власником лічильника електричної енергії).</p> <p>Відповідно до цього ж пункту усі витрати, пов'язані з приведенням стану існуючого обліку у відповідність до вимог цього Кодексу, зокрема, відновлення стану комерційного обліку після його порушення у зв'язку із закінченням терміну повірки ЗВТ у складі вузла обліку, неправильною роботою або виходом з ладу (несправністю), або відсутністю ЗКО несе сторона, з вини якої виникла ця невідповідність. Якщо винну сторону неможливо встановити з будь-яких об'єктивних причин або порушення відбулося з незалежних від сторін причин, то приведення обліку у відповідність до вимог цього Кодексу здійснюється за рахунок ВТКО.</p>

		<p>У випадку, коли споживач навмисно не надає пошкоджений або несправний ЗКО до ВТКО (ОСР) та сам не направляє його на експертизу, визначити винну сторону неможливо.</p> <p>У зв'язку з цим вважаємо, що заміна пошкодженого або несправного ЗКО на ЗКО з не гіршими технічними характеристиками за рахунок ВТКО має забезпечувати результати вимірювань для здійснення розрахунків тільки за спожити для побутових потреб електричну енергію.</p>
--	--	---



ПРИВАТНЕ АКЦІОНЕРНЕ ТОВАРИСТВО "КІРОВОГРАДОБЛЕНЕРГО"

Студентський б-р, 15, м. Кропивницький, 25015, (0522) 35 82 45, kanc@kiroe.com.ua, www.kiroe.com.ua, ЄДРПОУ 23226362

№ 5679/01 « 06 » грудня 2023 р.

**Національна комісія, що
здійснює державне регулювання
у сферах енергетики та
комунальних послуг**
вул. Сім'ї Бродських, 19
м. Київ, 03057

Щодо проєкту постанови НКРЕКП

На сайті НКРЕКП 01.12.2023 року оприлюднений проєкт, що має ознаки регуляторного акта, – постанови НКРЕКП «Про затвердження Змін до Кодексу комерційного обліку електроенергії».

Надсилаємо свої зауваження та пропозиції до проєкту Постанови для врахування у подальшому опрацюванні проєкту Постанови (додаток 1).

Додатки:

1. Додаток №1 «Зауваження та пропозиції ПрАТ «Кіровоградобленерго» до проєкту постанови НКРЕКП «Про затвердження Змін до Кодексу комерційного обліку електричної енергії».

З повагою

Директор комерційний

Олег ЛІХМАН

Ліхман Олег
(067) 564 17 01

Oleh.Likhman@kiroe.com.ua

**Зауваження та пропозиції ПрАТ «Кіровоградобленерго»
до проєкту постанови НКРЕКП «Про затвердження Змін до Кодексу комерційного обліку електричної енергії»**

Поточна редакція постанови НКРЕКП	Редакція проєкту постанови НКРЕКП	Зауваження та пропозиції до проєкту постанови НКРЕКП	Обґрунтування
<p>4.4.10. До групи "а" належать площадки комерційного обліку, що містять:</p> <p>електроустановки з приєднаною потужністю 150 кВт і більше або середньомісячним обсягом споживання електричної енергії понад 50 тис. кВт·год (фактичним за попередній календарний рік або заявленим для нових електроустановок) на об'єктах споживачів (крім багатоквартирних житлових будинків та побутових споживачів);</p> <p>генеруючі установки та/або електроустановки зберігання енергії з можливістю відпуску електричної енергії в електричні мережі ОС або інших користувачів;</p> <p>електроустановки споживача за його ініціативою, якщо відповідні засоби обліку відповідають вимогам щодо формування та передачі даних комерційного обліку для площадок групи "а".</p>	<p>4.4.11. До групи "а" належать площадки комерційного обліку, що містять:</p> <p>електроустановки з приєднаною потужністю 150 кВт і більше або середньомісячним обсягом споживання електричної енергії понад 50 тис. кВт·год (фактичним за попередній календарний рік або заявленим для нових електроустановок) на об'єктах споживачів (крім багатоквартирних житлових будинків та побутових споживачів);</p> <p>генеруючі установки та/або електроустановки зберігання енергії з можливістю відпуску електричної енергії в електричні мережі ОС або інших користувачів;</p> <p>електроустановки споживача за його ініціативою, якщо відповідні засоби обліку відповідають вимогам щодо формування та передачі даних комерційного обліку для площадок групи "а";</p> <p>електроустановки активного споживача;</p> <p>електроустановки, що входять до одиниці агрегації та агрегуються агрегатором.</p>	<p>4.4.11. До групи "а" належать площадки комерційного обліку, що містять:</p> <p>електроустановки з приєднаною потужністю 150 кВт і більше або середньомісячним обсягом споживання електричної енергії понад 50 тис. кВт·год (фактичним за попередній календарний рік або заявленим для нових електроустановок) на об'єктах споживачів (крім багатоквартирних житлових будинків та побутових споживачів);</p> <p>генеруючі установки та/або електроустановки зберігання енергії з можливістю відпуску електричної енергії в електричні мережі ОС або інших користувачів;</p> <p>електроустановки споживача за його ініціативою, якщо відповідні засоби обліку відповідають вимогам щодо формування та передачі даних комерційного обліку для площадок групи "а";</p> <p>електроустановки — активного споживача;</p> <p>електроустановки, що входять до одиниці агрегації та агрегуються агрегатором.</p>	<p>Запропоновані НКРЕКП зміни вже враховані в третьому абзаці цього пункту.</p>

<p>5.7.4. Обсяг відпуску електричної енергії, виробленої генеруючими установками приватних домогосподарств, установлена потужність яких не перевищує встановлену законом, за «зеленим» тарифом визначається за вирахуванням місячного обсягу відбору (споживання) такими приватними домогосподарствами. Обсяг місячного відбору (споживання) електричної енергії електроустановками приватного домогосподарства визначається як сума обсягів споживання всіма електроустановками в межах приватного домогосподарства згідно з показами ЗКО, встановленого(их) у приватному домогосподарстві.</p>	<p>Відсутня редакція</p>	<p>5.7.6. Місячний обсяг відпуску електричної енергії, виробленої генеруючими установками приватних домогосподарств, установлена потужність яких не перевищує встановлену законом, за «зеленим» тарифом визначається за вирахуванням місячного обсягу відбору (споживання) такими приватними домогосподарствами. Обсяг місячного відбору (споживання) електричної енергії електроустановками приватного домогосподарства визначається як сума обсягів споживання всіма електроустановками в межах приватного домогосподарства згідно з показами ЗКО, встановленого(их) у приватному домогосподарстві.</p> <p>Якщо обсяг місячного відбору (споживання) приватного домогосподарства за «зеленим тарифом» більший за місячний обсяг відпуску електричної енергії, то він зменшується на величину місячного обсягу відпуску електричної енергії, а місячний обсяг відпуску такого домогосподарства приймається рівним нулю.</p>	<p>Редакція врегульовує однозначність підходу до обчислення обсягів відпуску та відбору приватних домогосподарств, які розраховуються за «зеленим тарифом» у відповідності до норм Закону та інших нормативних документів.</p>
--	--------------------------	--	--

<p>5.7.7. У разі приєднання генеруючої установки в порядку, встановленому Кодексом системи розподілу, індивідуальний побутовий споживач письмово звертається до ППКО із заявою про влаштування вузла обліку генеруючої установки приватного домогосподарства, що виробляє електричну енергію з енергії сонячного випромінювання та/або енергії вітру, відповідно до вимог цього Кодексу (додаток 2 до цього Кодексу).</p>	<p>Відсутня редакція</p>	<p>5.7.9. У разі приєднання генеруючої установки або установки зберігання енергії в порядку, встановленому Кодексом системи розподілу, індивідуальний побутовий споживач письмово звертається до ППКО із заявою про влаштування вузла обліку генеруючої установки та організації каналів передачі даних приватного домогосподарства, що виробляє електричну енергію з енергії сонячного випромінювання та/або енергії вітру, відповідності до вимог цього Кодексу (додаток 2 до цього Кодексу).</p>	<p>Право на встановлення генеруючої установки (установки зберігання енергії) мають не виключно побутові споживачі.</p>
<p>5.7.8. ППКО здійснює влаштування вузла обліку споживача протягом семи робочих днів з дня оплати споживачем послуг з улаштування вузла обліку.</p>	<p>Відсутня редакція</p>	<p>Вилучити</p>	<p>Норма вже раніше присутня в п.5.2.16 Кодексу та повторно дублюється.</p>
<p>5.7.9. За результатами влаштування вузла обліку ППКО оформлює акт введення вузла обліку у промислову експлуатацію у двох примірниках, один з яких залишається у споживача.</p>	<p>Відсутня редакція</p>	<p>Вилучити</p>	<p>Норма вже раніше присутня в п.5.2.18 Кодексу та повторно дублюється.</p>

<p>5.7.10. Введений в експлуатацію вузол обліку має бути опломбований та введений в облік (прийнятий до розрахунків за «зеленим» тарифом) відповідно до вимог цього Кодексу.</p> <p style="text-align: right;">Додаток 2 до Кодексу комерційного обліку електричної енергії</p> <p style="text-align: center;">ЗАЯВА про улаштування вузла обліку генеруючої установки приватного домогосподарства, що виробляє електричну енергію з енергії сонячного випромінювання та/або енергії вітру</p> <p>Я, _____, власник (користувач) електроустановок, що розташовані _____ за адресою: _____</p> <p>_____, проживаю _____ (зареєстрований) за адресою: _____</p> <p>_____, є споживачем електричної енергії</p>	<p>Відсутня редакція</p> <p>Відсутня редакція</p>	<p>Вилучити</p> <p style="text-align: right;">Додаток 2 до Кодексу комерційного обліку електричної енергії</p> <p style="text-align: center;">ЗАЯВА про улаштування вузла обліку генеруючої установки приватного домогосподарства, що виробляє електричну енергію з енергії сонячного випромінювання та/або енергії вітру та організації каналів передачі даних.</p> <p>Я, _____, власник (користувач) електроустановок, що розташовані _____ за адресою: _____</p> <p>_____, проживаю _____ (зареєстрований) за адресою: _____</p>	<p>Норма стосується не виключно розрахунків за «зеленим тарифом», вже раніше присутня в п.5.2.21 та п.5.2.22 Кодексу та повторно дублюється.</p> <p>Улаштування вузла обліку з організацією каналів передачі даних стосується не виключно генеруючих установок, а також і установок зберігання енергії. При цьому облаштування такого вузла обліку може (має) бути здійснено до моменту введення генеруючої установки (установки зберігання енергії), яка вводиться відповідно до положень КСР.</p> <p>Однолінійна схема долучається до заяви відповідно до КСР після монтажу генеруючої установки.</p>
---	---	---	---

<p>відповідно до ЕІС-коду точки розподілу електричної енергії, наданої</p> <p></p> <p></p> <p>(найменування ОСР, структурного підрозділу)</p> <p>від _____ № _____, повідомляю про те, що здійснено монтаж генеруючої установки, що виробляє електричну енергію з енергії сонячного випромінювання та/або енергії вітру (потрібне підкреслити).</p> <p>Схема, що відповідає однолінійній схемі підключення генеруючої установки з використанням мережевого інвертора, додається.</p> <p>У зв'язку з цим та відповідно до вимог законодавства прошу: здійснити позачергову технічну перевірку/надати послугу з улаштування вузла обліку (потрібне підкреслити) та прийняти в облік вузол обліку для проведення розрахунків за «зеленим» тарифом.</p> <p>З метою належного виконання постачальником комерційного обліку та ОСР надання послуг з улаштування вузла обліку електричної енергії і відповідно до Закону України «Про захист персональних даних» я,</p> <p></p> <p></p>		<p>_____, є споживачем електричної енергії відповідно до ЕІС-коду точки розподілу електричної енергії, наданої</p> <p></p> <p></p> <p>_____ (найменування ОСР, структурного підрозділу)</p> <p>від _____ № _____, повідомляю про те, що в зв'язку з монтажем генеруючої установки, що виробляє електричну енергію з енергії сонячного випромінювання та/або енергії вітру установки зберігання енергії (потрібне підкреслити).</p> <p>Схема, що відповідає однолінійній схемі підключення генеруючої установки з використанням мережевого інвертора, додається.</p> <p>У зв'язку з цим та відповідно до вимог законодавства Кодексу комерційного обліку прошу: здійснити позачергову технічну перевірку/надати послугу з улаштування вузла обліку (потрібне підкреслити), організувати канали передачі даних та прийняти в облік вузол обліку для проведення розрахунків за «зеленим» тарифом.</p> <p>З метою належного виконання постачальником комерційного обліку та ОСР надання послуг з улаштування вузла обліку електричної енергії і відповідно до Закону України «Про</p>
--	--	---

<p>(прізвище, ім'я та по батькові фізичної особи-заявника)</p> <p>даю згоду на оброблення моїх персональних даних.</p> <p>_____</p> <p>(підпис)</p> <p>Контактний телефон для зворотного зв'язку _____</p> <p>Додатки:</p> <p>Однолінійна схема підключення генеруючої установки приватного домогосподарства (у двох примірниках).</p> <p>_____ 20____ р.</p> <p>_____</p> <p>(підпис, ПІБ)</p>		<p>захист персональних даних» я,</p> <p>_____</p> <p>(прізвище, ім'я та по батькові фізичної особи-заявника)</p> <p>даю згоду на оброблення моїх персональних даних.</p> <p>_____</p> <p>(підпис)</p> <p>Контактний телефон для зворотного зв'язку _____</p> <p>Додатки:</p> <p>Однолінійна схема підключення генеруючої установки приватного домогосподарства (у двох примірниках).</p> <p>_____ 20____ р.</p> <p>_____</p> <p>(підпис, ПІБ)</p>	
---	--	--	--

Директор комерційний

Олег ЛІХМАН



ТОВ «НЕСС ЕНЕРДЖІ»
вул. Енергетична, 5 А, Вінниця, 21022, Україна
Т: +380 432 50 97 95 Е: trading@kness.energy
Т: +380 93 935 19 29 W: kness.base.ks.ua

Голові Національної комісії,
що здійснює державне регулювання
у сферах енергетики та
комунальних послуг
Ущатовському Костянтину
Валерійовичу
03680, м.Київ, вул. Смоленська 19

№356 від 08.12.2023 року

щодо подання пропозицій до проекту Постанови НКРЕКП «Про затвердження Змін до Кодексу
комерційного обліку»

Користуючись нагодою, хочемо від імені усіх працівників Групи компаній KNESS висловити повагу та вдячність за всі ті зусилля, які робить Національна комісія, що здійснює державне регулювання у сферах енергетики та комунальних послуг (далі - НКРЕКП) в цей час випробувань для забезпечення стабільного функціонування електроенергетичної системи України.

НКРЕКП оприлюднила Проект постанови «Про затвердження Змін до Кодексу комерційного обліку електричної енергії» (далі - Проект постанови), яким пропонується привести положення Кодексу комерційного обліку електричної енергії, який затверджено постановою НКРЕКП від 14.03.2018 № 311 (далі - Кодекс) у відповідність до вимог Закону України «Про внесення змін до деяких законів України щодо відновлення та «зеленої» трансформації енергетичної системи України», та яким передбачено внесення до Кодексу вимог щодо особливостей організації комерційного обліку для активних споживачів, генеруючих установок приватних домогосподарств, одиниць агрегації. Враховуючи важливість даних змін пропозиції та просимо розглянути їх на громадських обговореннях.

Додаток 1 - Пропозиції ТОВ «НЕСС Енерджі»

Директор



Кравчук С.В.

Зауваження та пропозиції до проекту рішення НКРЕКП, що має ознаки регуляторного акта - проекту Постанови НКРЕКП «Про затвердження Змін до Кодексу комерційного обліку»

Редакція проекту рішення НКРЕКП	Зауваження та пропозиції до проекту рішення НКРЕКП	Обґрунтування
IV. Організація точок, площадок та областей комерційного обліку		
4.3. Облаштування точок комерційного обліку		
<p>4.3.4. Фізичні ТКО створюються:</p> <p>1) для кожної точки електричної мережі на комерційній межі суміжних електроустановок та/або електричних мереж двох або більше учасників ринку з метою обліку переданих між ними обсягів електричної енергії;</p> <p>2) усередині електричних мереж учасників ринку з метою забезпечення роздільного комерційного обліку для окремих площадок та областей комерційного обліку, а також електроустановок та їх груп (черг будівництва, блоків, еталонних одиниць, інших електроустановок у разі застосування різних цін, тарифів, тарифних планів, тарифних коефіцієнтів, тощо), призначених для передачі, розподілу, транзиту, виробництва, споживання електричної енергії та зберігання енергії;</p>	<p>4.3.4. Фізичні ТКО створюються:</p> <p>1) для кожної точки електричної мережі на комерційній межі суміжних електроустановок та/або електричних мереж двох або більше учасників ринку з метою обліку переданих між ними обсягів електричної енергії;</p> <p>2) усередині електричних мереж учасників ринку з метою забезпечення роздільного комерційного обліку для окремих площадок та областей комерційного обліку, а також електроустановок та їх груп (черг будівництва, блоків, еталонних одиниць, генеруючих установок "активного споживача", інших електроустановок у разі застосування різних цін, тарифів, тарифних планів, тарифних коефіцієнтів, тощо), призначених для передачі, розподілу, транзиту, виробництва, споживання електричної енергії та зберігання енергії;</p>	<p>Уточнення для приведення даних вимог у відповідність до змін запропонованих в пункті 5.7.2 Кодексу комерційного обліку, з метою однозначності трактування вимог ККО щодо необхідності улаштування засобами комерційного обліку генеруючих установок активних споживачів</p>
4.4. Особливості створення областей та площадок комерційного обліку		

<p>4.4.5. Для кожної області/площадки комерційного обліку складається баланс, що враховує дані виробітку, відбору та відпуску електричної енергії за всіма ТКО, що належать до такої області/площадки комерційного обліку.</p> <p>4.4.6 Площадки комерційного обліку, які містять електроустановки, що входять до одиниці агрегації та агрегуються агрегатором, мають бути забезпечені встановленими на межі площадки вузлами обліку, що забезпечують комерційний облік обсягів відбору/відпуску електричної енергії у цілому для площадки комерційного обліку відповідно до вимог цього Кодексу.</p>	<p>пропозиції відсутні</p>	
<p>4.4.11. До групи "а" належать площадки комерційного обліку, що містять:</p> <p>електроустановки з приєднаною потужністю 150 кВт і більше або середньомісячним обсягом споживання електричної енергії понад 50 тис. кВт·год (фактичним за попередній календарний рік або заявленим для нових електроустановок) на об'єктах споживачів (крім багатоквартирних житлових будинків та побутових споживачів);</p> <p>генеруючі установки та/або електроустановки зберігання енергії з можливістю відпуску електричної енергії в електричні мережі ОС або інших користувачів;</p> <p>електроустановки споживача за його ініціативою, якщо відповідні засоби обліку відповідають вимогам щодо формування та передачі даних комерційного обліку для площадок групи "а";</p> <p>електроустановки активного споживача;</p> <p>електроустановки, що входять до одиниці агрегації та агрегуються агрегатором.</p>	<p>4.4.11. До групи "а" належать площадки комерційного обліку, що містять:</p> <p>електроустановки з приєднаною потужністю 150 кВт і більше або середньомісячним обсягом споживання електричної енергії понад 50 тис. кВт·год (фактичним за попередній календарний рік або заявленим для нових електроустановок) на об'єктах споживачів (крім багатоквартирних житлових будинків та побутових споживачів);</p> <p>генеруючі установки та/або електроустановки зберігання енергії з можливістю відпуску електричної енергії в електричні мережі ОС або інших користувачів;</p> <p>електроустановки споживача за його ініціативою, якщо відповідні засоби обліку відповідають вимогам щодо формування та передачі даних комерційного обліку для площадок групи "а";</p> <p>електроустановки активного споживача, в тому числі генеруючі електроустановки третіх осіб,</p>	<p>уточнююча правка</p>

	<p>приєднаних до електроустановок активного споживача;</p> <p>електроустановки, що входять до одиниці агрегації та агрегуються агрегатором.</p>	
V. Улаштування вузлів обліку та інших засобів комерційного обліку електричної енергії		
5.7. Особливості улаштування вузлів обліку для генеруючих установок приватних домогосподарств, призначених для виробництва електричної енергії з альтернативних джерел енергії		
5.7. Особливості улаштування вузлів обліку для активних споживачів	5.7. Особливості улаштування вузлів обліку для активних споживачів, в тому числі генеруючих установок третіх осіб	уточнююча правка
5.7.1. Активний споживач має забезпечити встановлення вузлів обліку та комерційний облік обсягів відбору/відпуску електричної енергії у цілому для кожної належної йому площадки комерційного обліку відповідно до вимог цього Кодексу.	пропозиції відсутні	
5.7.2. Активний споживач, який встановлює генеруючу установку, призначену для виробництва електричної енергії та/або установку зберігання енергії, або приєднує, у порядку встановленому Кодексом системи розподілу, до власних електричних мереж генеруючі установки, призначені для виробництва електричної енергії з альтернативних джерел енергії, та/або установки зберігання енергії, що належать третім особам, повинен забезпечити окремий комерційний облік електричної енергії виробленої власними генеруючими установками (групами установок), а також для кожного приєднання генеруючих установок та/або установок зберігання енергії, що належать третім особам, шляхом встановлення вузлів обліку.	пропозиції відсутні	
5.7.3. У разі приєднання генеруючої установки (установок) приватного домогосподарства, призначеної для виробництва електричної енергії з альтернативних джерел енергії, у порядку, встановленому Кодексом системи розподілу, облаштування вузла(ів) обліку	пропозиції відсутні	

здійснюється ППКО відповідно до цього Кодексу, Правил роздрібного ринку, будівельного паспорта та проектної документації (за наявності) за рахунок індивідуального побутового споживача.		
<p>5.7.4. Розташовані в межах приватного домогосподарства за однією адресою електроустановки відбору (споживання) та генеруючі електроустановки, до яких мають застосовуватися однакові коефіцієнти "зеленого" тарифу та тарифи, повинні бути облаштовані одним загальним лічильником, що забезпечує здійснення погодинного обліку відпуску та відбору (споживання) електричної енергії з можливістю дистанційного зчитування показів цього лічильника.</p> <p>Для підтвердження того, що відповідний обсяг електричної енергії, виробленої з відновлюваних джерел енергії генеруючою установкою приватного домогосподарства, споживається для його власних потреб, така установка має бути забезпечена окремим комерційним обліком виробленої електричної енергії шляхом улаштування вузла обліку.</p>	пропозиції відсутні	
5.9. Особливості організації комерційного обліку електричної енергії у суб'єктів господарювання, технологічні електричні мережі яких використовуються операторами системи для передачі/розподілу електричної енергії		
положення в проекті постанови відсутнє	<p>5.9.4. Якщо до технологічних електричних мереж основного споживача, в тому числі активного споживача, приєднані електроустановки інших суб'єктів господарювання, власників мереж тощо, розрахунковий облік має бути організований таким основним споживачем таким чином, щоб забезпечити складення балансу електричної енергії у власних технологічних електричних мережах для проведення комерційних розрахунків (купівля/продаж) відповідно до обраної основним споживачем комерційної пропозиції електропостачальника в розрахунковому періоді.</p>	<p>Пропонується уточнення щодо необхідності улаштування та ведення комерційного обліку субспоживачів по групи А, при намірах основного споживача набути статус активного споживача, для можливості коректного погодинного обліку обсягів спожитої е/е субспоживачем та основним споживачем при роботі генеруючої установки основного споживача.</p>

Зауваження та пропозиції до проекту рішення НКРЕКП, що має ознаки регуляторного акта «Про затвердження Змін до Кодексу комерційного обліку електричної енергії»

Опубліковано 01.12.2023

Редакція проекту рішення НКРЕКП	Зауваження та пропозиції до проекту рішення НКРЕКП	Обґрунтування
II. Організація процесу комерційного обліку		
2.4. Електропостачальники		
відсутня	<p>2.4.2. Електропостачальник має право:</p> <p>1) виконувати функції ППКО, в т.ч. в ТКО, для яких він здійснює електропостачання за умови відповідної реєстрації в АКО;</p> <p>2) збирати та передавати отримані від споживача дані комерційного обліку АКО, оператору системи та іншим ППКО.</p>	Для однозначного трактування положень ККО, та у зв'язку зі зверненнями ППКО щодо роз'яснень цього пункту
IV. Організація точок, площадок та областей комерційного обліку		
4.3. Облаштування точок комерційного обліку		
<p>4.3.4. Фізичні ТКО створюються:</p> <p>1) для кожної точки електричної мережі на комерційній межі суміжних електроустановок та/або електричних мереж двох або більше учасників ринку з метою обліку переданих між ними обсягів електричної енергії;</p> <p>2) усередині електричних мереж учасників ринку з метою забезпечення роздільного комерційного обліку для окремих площадок та областей комерційного обліку, а також електроустановок та їх груп (черг будівництва, блоків, еталонних одиниць, інших електроустановок у разі застосування різних цін, тарифів, тарифних планів, тарифних коефіцієнтів, тощо), призначених для передачі, розподілу, транзиту,</p>	<p>2) усередині електричних мереж учасників ринку з метою забезпечення роздільного комерційного обліку для окремих площадок та областей комерційного обліку, а також електроустановок та їх груп (черг будівництва, блоків, еталонних одиниць, генеруючих установок активних споживачів, інших електроустановок у разі застосування різних цін, тарифів, тарифних планів, тарифних коефіцієнтів, електроустановок в складі одиниць агрегації у випадках визначених Правилами ринку, тощо), призначених для передачі, розподілу, транзиту,</p>	Доповнено з урахуванням вимоги Закону №3220-IX Стаття 30 ² . Агрегація Стаття 58 ¹ . Активний споживач в частині улаштування вузлів обліку.

виробництва, споживання електричної енергії та зберігання енергії;	виробництва, споживання електричної енергії та зберігання енергії;	
4.4. Особливості створення областей та площадок комерційного обліку		
<p>4.4.5. Для кожної області/площадки комерційного обліку складається баланс, що враховує дані виробітку, відбору та відпуску електричної енергії за всіма ТКО, що належать до такої області/площадки комерційного обліку.</p> <p>4.4.6 Площадки комерційного обліку, які містять електроустановки, що входять до одиниці агрегації та агрегуються агрегатором, мають бути забезпечені встановленими на межі площадки вузлами обліку, що забезпечують комерційний облік обсягів відбору/відпуску електричної енергії у цілому для площадки комерційного обліку відповідно до вимог цього Кодексу.</p>	<p>4.4.6 Площадки комерційного обліку, які містять електроустановки, що входять до одиниці агрегації та агрегуються агрегатором, мають бути забезпечені встановленими на межі площадки вузлами обліку, що забезпечують комерційний облік обсягів відбору/відпуску електричної енергії у цілому для площадки комерційного обліку відповідно до вимог цього Кодексу.</p>	<p>Загальна вимога щодо створення фізичних ТКО на межі площадок комерційного обліку (без уточнення, що усередині такої площадки) з подальшим улаштуванням вузлів обліку визначена п.п.3) п.4.3.4. ККО.</p> <p>4.3.4. Фізичні ТКО створюються:</p> <p>3) на межі площадок та областей комерційного обліку, створених учасниками ринку відповідно до вимог цього Кодексу.</p>
<p>4.4.11. До групи "а" належать площадки комерційного обліку, що містять:</p> <p>електроустановки з приєднаною потужністю 150 кВт і більше або середньомісячним обсягом споживання електричної енергії понад 50 тис. кВт·год (фактичним за попередній календарний рік або заявленим для нових електроустановок) на об'єктах споживачів (крім багатоквартирних житлових будинків та побутових споживачів);</p> <p>генеруючі установки та/або електроустановки зберігання енергії з можливістю відпуску електричної енергії в електричні мережі ОС або</p>	<p>4.4.11. До групи "а" належать площадки комерційного обліку, що містять:</p> <p>електроустановки з приєднаною потужністю 150 кВт і більше або середньомісячним обсягом споживання електричної енергії понад 50 тис. кВт·год (фактичним за попередній календарний рік або заявленим для нових електроустановок) на об'єктах споживачів (крім багатоквартирних житлових будинків та побутових споживачів);</p> <p>генеруючі установки та/або електроустановки зберігання енергії з можливістю відпуску електричної енергії в електричні мережі ОС або інших користувачів;</p>	<p>Пропонуємо визначити можливість надання послуг з агрегації на площадках з інтегральним обліком у разі якщо:</p> <ul style="list-style-type: none"> - для електроустановки, що входить в одиницю агрегації організовано окремий (індивідуальний) облік; - для площадок з інтегральним обліком, де знаходяться електроустановки агрегатора, організовано груповий облік

<p>інших користувачів; електроустановки споживача за його ініціативою, якщо відповідні засоби обліку відповідають вимогам щодо формування та передачі даних комерційного обліку для площадок групи "а";</p> <p>електроустановки активного споживача;</p> <p>електроустановки, що входять до одиниці агрегації та агрегуються агрегатором.</p>	<p>електроустановки споживача за його ініціативою, якщо відповідні засоби обліку відповідають вимогам щодо формування та передачі даних комерційного обліку для площадок групи "а";</p> <p>електроустановки активного споживача;</p> <p>електроустановки, що входять до одиниці агрегації та агрегуються агрегатором, у разі якщо для них не організовано окремий інтервальний комерційний облік (індивідуальний або груповий) за розрахунковими періодами, у випадках, визначених Правилами ринку.</p>	
<p align="center">V. Улаштування вузлів обліку та інших засобів комерційного обліку електричної енергії</p>		
<p align="center">5.7. Особливості улаштування вузлів обліку для генеруючих установок приватних домогосподарств, призначених для виробництва електричної енергії з альтернативних джерел енергії</p>		
<p>5.7. Особливості улаштування вузлів обліку для активних споживачів</p>	<p>5.7. Особливості улаштування вузлів обліку для активних споживачів, в т.ч. генеруючих установок приватних домогосподарств, призначених для виробництва електричної енергії з альтернативних джерел енергії.</p>	<p>Поняття активного споживача, запроваджене законом 3220, охоплює більш широкий спектр споживачів, ніж приватні домогосподарства, призначені для виробництва електричної енергії з альтернативних джерел. Водночас, положення розділу 5.7 стосуються саме домогосподарств. Тому пропонується залишити в назві розділу уточнення щодо генеруючих установок приватних домогосподарств, призначених для виробництва електричної енергії з альтернативних джерел енергії.</p>
<p>5.7.2. Розташовані в межах приватного домогосподарства за однією адресою електроустановки відбору (споживання) та генеруючі електроустановки, до яких мають застосовуватися однакові коефіцієнти "зеленого"</p>	<p>5.7.2. Розташовані в межах приватного домогосподарства за однією адресою електроустановки відбору (споживання) та генеруючі електроустановки, до яких мають застосовуватися однакові коефіцієнти "зеленого" тарифу та тарифи, повинні бути облаштовані одним загальним</p>	<p>З метою мінімізації витрат домогосподарств на комерційний облік пропонуємо визначити обов'язковість встановлення окремого обліку генеруючих</p>

<p>тарифу та тарифи, повинні бути облаштовані одним загальним лічильником, що забезпечує здійснення погодинного обліку відпуску та відбору (споживання) електричної енергії з можливістю дистанційного зчитування показів цього лічильника.</p> <p>Для підтвердження того, що відповідний обсяг електричної енергії, виробленої з відновлюваних джерел енергії генеруючою установкою приватного домогосподарства, споживається для його власних потреб, така установка має бути забезпечена окремим комерційним обліком виробленої електричної енергії шляхом улаштування вузла обліку.</p>	<p>лічильником, що забезпечує здійснення погодинного обліку відпуску та відбору (споживання) електричної енергії з можливістю дистанційного зчитування показів цього лічильника.</p> <p>Для підтвердження того, що відповідний обсяг електричної енергії, виробленої з відновлюваних джерел енергії генеруючою установкою приватного домогосподарства, споживається для його власних потреб, така установка має бути забезпечена окремим комерційним обліком виробленої електричної енергії шляхом улаштування вузла обліку.</p> <p>У разі суттєвого співпадіння в часі процесів виробництва та споживання на об'єкті домогосподарства, що унеможливорює фіксацію за результатами обліку прийому/віддачі на межі площадки об'єкта мінімального обсягу власного побутового споживання, з метою підтвердження такого споживання генеруюча установка об'єкта домогосподарства має бути забезпечена окремим комерційним обліком виробленої електричної енергії.</p>	<p>одиниць тільки у разі якщо власне виробництво «канібалізує» побутове споживання.</p>
--	--	---

11.12.2023 Директор з комерційного обліку Карпенко О.В.

до Порядку проведення
відкритого обговорення проектів
рішень Національної комісії, що
здійснює державне регулювання
у сферах енергетики та
комунальних послуг

**Зауваження та пропозиції до проекту рішення НКРЕКП, що має
ознаки регуляторного акта**

Редакція проекту рішення НКРЕКП	Зауваження та пропозиції до проекту рішення НКРЕКП	Обґрунтування
5.7. Особливості улаштування вузлів обліку для активних споживачів	Викласти в наступній редакції: «5.7. Особливості улаштування вузлів обліку для активних споживачів, в тому числі для генеруючих установок приватних домогосподарств, призначених для виробництва електричної енергії з альтернативних джерел енергії»	Згідно з п.3(2) ст.1 та п. 2 ст. 58(1) Закону Про ринок електричної енергії щодо визначення поняття активного споживача
5.7.1. Активний споживач має забезпечити встановлення вузлів обліку та комерційний облік обсягів відбору/відпуску електричної енергії у цілому для кожної належної йому площини комерційного обліку відповідно	Доповнити наступним текстом: «1. У разі приєднання генеруючої установки (установок) активного споживача, призначеної для виробництва електричної енергії з альтернативних джерел енергії, облаштування вузла(ів) обліку здійснюється ППКО відповідно до цього Кодексу, Правил роздрібного ринку, будівельного паспорта та проектної документації (за наявності) за рахунок активного споживача. 2. Послуга з первинної параметризації багатофункціональних лічильників електричної енергії є безкоштовною для індивідуальних побутових споживачів,	1. В проекті рішення НКРЕКП пунктом 5.7.3 визначається тільки механізм улаштування вузла обліку у разі приєднання генеруючої установки (установок) приватного домогосподарства, призначеної для виробництва електричної енергії з альтернативних джерел енергії та не описаний механізм інших споживачів, що згідно ст.58(1) Закону Про ринок електричної енергії можуть набувати статусу активний споживач 2. Згідно п.п. 4 п. 5.6.1. Кодексу комерційного обліку безкоштовною є первинна

до вимог цього Кодексу.	приватні домогосподарства яких обладнані генеруючими установками»	параметризація (програмування) багатофункціональних лічильників електричної енергії для індивідуальних побутових споживачів
-------------------------	---	---

«11» грудня 2023 року

Д. МАРКІДОВ

(Директор комерційний АТ «ПОЛТАВАОБЛЕНЕРГО»)

Підг. 516-488

Сень Є.