

## ОБҐРУНТУВАННЯ

**щодо схвалення та оприлюднення на офіційному вебсайті НКРЕКП  
проекту постанови «Про затвердження Змін до Методики (порядку)  
формування плати за приєднання до системи передачі та системи розподілу»  
(щодо функціонування Системи моніторингу надання ОСП та ОСР послуг з  
приєднань до електричних мереж)**

Відповідно до положень частини третьої статті 6 Закону України «Про ринок електричної енергії», до повноважень Національної комісії, що здійснює державне регулювання у сферах енергетики та комунальних послуг (далі – НКРЕКП, Регулятор), на ринку електричної енергії належать, зокрема, затвердження методик (порядків) формування плати за приєднання до системи передачі та системи розподілу.

Згідно з положеннями частини одинадцятої статті 21 Закону України «Про ринок електричної енергії», плата за приєднання до електричних мереж оператора системи розподілу визначається на підставі методики (порядку) формування плати за приєднання до системи передачі та системи розподілу, затвердженої Регулятором після консультацій з Секретаріатом Енергетичного Співтовариства.

Методика (порядок) формування плати за приєднання до системи передачі та системи розподілу має бути недискримінаційною і прозорою та підлягає оприлюдненню Регулятором, оператором системи передачі і операторами систем розподілу.

Методика (порядок) формування плати за приєднання до системи передачі та системи розподілу затверджена постановою НКРЕКП від 18 грудня 2018 року № 1965 (далі – Методика).

Регулятор систематично проводить аналіз та моніторинг звітності операторів систем щодо стану надання послуг з приєднань з метою подальшого удосконалення вимог, у тому числі Методики.

З метою організації автоматизованого збору та узагальнення інформації щодо надання ОСП/ОСР послуг з приєднання, визначення в автоматичному режимі можливих порушень у процедурі надання замовникам послуг з приєднань та формування відповідної зведеної інформації, контролю за дотриманням ОСП/ОСР порядку, у тому числі строків, надання послуг з приєднань, унеможливлення маніпулювань зі сторони ОСП/ОСР звітною інформацією, спрощення порядку подання звітної інформації, Регулятор впроваджує систему моніторингу надання оператором системи передачі та операторами систем розподілу послуг з приєднань до електричних мереж (далі – система моніторингу приєднань).

На підставі зазначеного вище, у зв'язку з необхідністю удосконалення вимог Методики, Департаментом із регулювання відносин у сфері енергетики розроблено проект постанови «Про затвердження Змін до Методики (порядку) формування плати за приєднання до системи передачі та системи розподілу», яким пропонується:

започаткувати можливість за допомогою програмного комплексу (системи моніторингу приєднань) обміну між операторами систем та Регулятором



УВ  
НКРЕКП  
№2474-17.1.3/24 від 28.11.2024  
КЕП: Огньов А. В. 28.11.2024 13:51  
3FAA9288358EC00304000000A2901E00EC42C400  
Сертифікат дійсний з 16.10.2023 до 16.10.2025 14:28

інформацією щодо надання послуг з приєднання, зокрема можливості подачі звітності щодо стану надання послуг з приєднання;

автоматизувати надання звітної інформації з надання послуг з приєднання до Регулятора;

отримувати оперативну інформацію щодо стану надання замовникам послуг з приєднання в режимі онлайн.

Вказаний проєкт постанови має ознаки регуляторного акта, у зв'язку з чим, згідно із статтею 15 Закону України «Про Національну комісію, що здійснює державне регулювання у сферах енергетики та комунальних послуг», він має бути оприлюднений на офіційному вебсайті НКРЕКП з метою одержання зауважень і пропозицій.

Враховуючи зазначене, Департамент із регулювання відносин у сфері енергетики пропонує схвалити проєкт постанови НКРЕКП «Про затвердження Змін до Методики (порядку) формування плати за приєднання до системи передачі та системи розподілу» та оприлюднити його на офіційному вебсайті НКРЕКП з метою одержання зауважень і пропозицій.

**Директор  
Департаменту із регулювання  
відносин у сфері енергетики**

**Андрій ОГНЬОВ**



**НАЦІОНАЛЬНА КОМІСІЯ, ЩО ЗДІЙСНЮЄ ДЕРЖАВНЕ  
РЕГУЛЮВАННЯ У СФЕРАХ ЕНЕРГЕТИКИ  
ТА КОМУНАЛЬНИХ ПОСЛУГ  
(НКРЕКП)**

**ПОСТАНОВА**

Київ

№ \_\_\_\_\_

Про затвердження Змін до  
Методики (порядку) формування  
плати за приєднання до системи  
передачі та системи розподілу

Відповідно до законів України «Про ринок електричної енергії» та «Про Національну комісію, що здійснює державне регулювання у сферах енергетики та комунальних послуг» Національна комісія, що здійснює державне регулювання у сферах енергетики та комунальних послуг,

**ПОСТАНОВЛЯЄ:**

1. Затвердити Зміни до Методики (порядку) формування плати за приєднання до системи передачі та системи розподілу, затвердженої постановою Національної комісії, що здійснює державне регулювання у сферах енергетики та комунальних послуг, від 18 грудня 2018 року № 1965 (далі – Методика), що додаються.

2. Ця постанова набирає чинності з дня, наступного за днем її оприлюднення на офіційному вебсайті Національної комісії, що здійснює державне регулювання у сферах енергетики та комунальних послуг.

Голова НКРЕКП

Юрій ВЛАСЕНКО

ЗАТВЕРДЖЕНО

Постанова Національної комісії,  
що здійснює державне  
регулювання у сферах енергетики  
та комунальних послуг

№ \_\_\_\_\_

**Зміни**  
**до Методики (порядку) формування плати за приєднання до системи**  
**передачі та системи розподілу**

1. Пункт 1.4 глави 1 після абзацу дев'ятого доповнити чотирма новими абзацами десятим – тринадцятим такого змісту:

«Оператори систем вносять інформацію до системи моніторингу приєднань в порядку визначеному Інструкцією щодо заповнення інформації у системі моніторингу надання оператором системи передачі та операторами систем розподілу послуг з приєднань до електричних мереж, наведеною в додатку 10 до цієї Методики, в обсязі, визначеному в додатку 1 до цієї Методики.

Система моніторингу приєднань станом на 01 число наступного місяця за звітним автоматично формує наростаючим підсумком з початку базового періоду звіт щодо стану надання операторами систем послуг з приєднання (графи 81 – 118 завершених приєднань можуть бути скориговані не пізніше наступного звітного місяця після місяця, в якому завершено надання послуги з приєднання).

Система моніторингу приєднань станом на 01 лютого наступного року за звітним автоматично формує звіт щодо стану надання операторами систем послуг з приєднання, до якого вносяться завершені приєднання за звітний рік, що перебувають в системі моніторингу приєднань в статусі «послугу з приєднання надано» (далі – Річний звіт).

Автоматично сформовані звіти щодо стану надання послуг з приєднання підписуються в системі моніторингу приєднань керівником оператора системи шляхом накладення кваліфікованого електронного підпису в термін до 05 числа місяця формування такого звіту.».

У зв'язку з цим, абзаци десятій – тринадцятий вважати відповідно абзацами чотирнадцятим – сімнадцятим.

абзац шістнадцятий доповнити знаком та словами «, в тому числі в інформації та копіях документів, внесених до системи моніторингу приєднань».

доповнити п'ятьма новими абзацами такого змісту:

«У разі наявності розбіжностей у звіті щодо стану надання операторами систем послуг з приєднання, поданої до НКРЕКП операторами систем, та інформації, внесеної операторами систем до системи моніторингу приєднань,

достовірність такої інформації встановлюється в рамках відповідного заходу державного контролю.

Керівник оператора системи в системі моніторингу приєднань має право повторно сформулювати, з одночасним підписанням шляхом накладення кваліфікованого електронного підпису, Річний звіт не пізніше двох робочих днів до закінчення відповідного заходу державного контролю.

В іншому випадку НКРЕКП не приймає до розгляду повторно сформований Річний звіт.

У разі відображення у звіті щодо стану надання операторами систем послуг з приєднання, інформації про завершені приєднання у попередніх періодах, плановий захід державного контролю за який було проведено та визначено суму дефіциту або профіциту коштів щодо надходжень та витрат, пов'язаних з наданням послуг з приєднання, такі приєднання беруть участь в розрахунку дефіциту або профіциту коштів щодо надходжень та витрат за базовий період, якщо за таким приєднанням зафіксовано профіцит коштів щодо надходжень та витрат.

Наданими (завершеними) послугами з приєднання в розумінні цієї Методики є приєднання, що перебувають в Системі моніторингу приєднань в статусі «послугу з приєднання надано».

2. У абзаці другому пункту 1.7 глави 1 слова «від яких буде забезпечуватись електрозабезпечення електроустановок замовника за I та II категорією надійності електропостачання» замінити словами «від яких забезпечується замовлена категорія надійності електропостачання електроустановок замовника».

3. У пункті 1.8 глави 2:

в абзаці другому слова та знак «заявленої до приєднання потужності:» замінити словами та знаком «максимального розрахункового (прогнозованого) навантаження з урахуванням замовленої до приєднання та існуючої дозволеної (приєднаної) потужності:»;

абзац сьомий викласти в такій редакції:

«У випадку приєднання електроустановок замовника за схемою електрозабезпечення I або II категорії надійності електропостачання для визначення відстані, відповідно до якої здійснюється розрахунок плати за лінійну частину приєднання при нестандартному приєднанні, що здійснюється за процедурою «під ключ», приймається сумарна найкоротша відстань по прямій лінії від точки приєднання електроустановок замовника до найближчих двох точок в існуючих (діючих) електричних мережах (повітряна лінія, трансформаторна підстанція або розподільний пункт) оператора системи розподілу (ступеня напруги, що відповідає ступеню напруги в точці приєднання), від яких забезпечується замовлена категорія надійності електропостачання

електроустановок замовника з урахуванням умов по величині максимального розрахункового (прогнозованого) навантаження.».

4. У пункті 4.5 глави 2 цифри та знак «1.5» замінити цифрами та знаком «1.4».
5. Додаток 1 викласти у новій редакції, що додається.
6. Доповнити новим додатком 10, що додається.

Директор Департаменту із регулювання  
відносин у сфері енергетики

Андрій ОГНЬОВ



Додаток 10  
до Методики (порядку)  
формування плати за приєднання  
до системи передачі та системи  
розподілу

**Інструкція**  
**щодо заповнення інформації у системі моніторингу надання оператором**  
**системи передачі та операторами систем розподілу послуг з приєднань до**  
**електричних мереж**

**1. Загальні положення**

1.1. Ця Інструкція визначає порядок заповнення оператором системи передачі (далі – ОСП) та операторами систем розподілу (далі – ОСР) інформації у системі моніторингу надання оператором системи передачі та операторами систем розподілу послуг з приєднань до електричних мереж (далі – система моніторингу приєднань) та термін її подання до НКРЕКП.

1.2. Система моніторингу приєднань містить десять вкладок («заява», «ТУ», «землевідведення», «оплата», «стан виконання заходів», «створені мережі», «фактичні витрати», «коефіцієнти», «завершення приєднання», «облік»), які мають містити інформацію зі звіту щодо стану надання послуг з приєднання за формою, наведеною в додатку 1 до Методики (порядку) формування плати за приєднання до системи передачі та системи розподілу, та «історія змін», «повідомлення».

На кожній вкладці у користувача є можливість завантажити файли, що є підтверджуючими документами тієї інформації, що вноситься.

Обов'язковими для завантаження є наступні документи на вкладках:

«заява» (завантажується заява про приєднання з усіма додатками до неї);

«ТУ» (завантажуються технічні умови, розрахунок вартості надання послуги з приєднання, рахунок на оплату вартості надання послуги з приєднання);

«завершення приєднання» (завантажуються повідомлення про надання послуги з приєднання/ акт про надання послуги з приєднання);

завантаження інших документів на інших вкладках є необов'язковим та здійснюється за необхідності.

Вкладка «історія змін» відображає інформацію про дату, час та особу користувача, що внесла зміни.

Вкладка «повідомлення» надає можливість залишити коментар щодо певного приєднання.

1.3. Система моніторингу приєднань передбачає створення кабінетів користувачів, а саме: ОСП, ОСР, НКРЕКП.

Кожен тип (роль) користувача передбачає:



адміністратор – веде організаційну структуру користувачів, забезпечує або обмежує (блокує) доступ користувачів до системи моніторингу приєднань;

користувач ОСП/ОСР – має доступ до перегляду, створення та редагування записів щодо приєднання, та можливість експорту інформації в файл у форматі XLSX, імпорту до системи моніторингу приєднань даних, що сформовані в інших зовнішніх системах (в тому числі з прикріпленими файлами), формування статистичного звіту в межах оператора системи в якому створено цього користувача;

керівник ОСП/ОСР – має доступ до перегляду записів щодо приєднань, створених користувачами, що мають доступ до створення та редагування записів щодо приєднання, та підписання звітної інформації автоматично сформованої системою моніторингу приєднань, та можливість експорту наявної інформації в системі моніторингу приєднань інформації, згідно зі звітною формою до файлу в форматі XLSX, формування статистичного звіту;

користувач НКРЕКП – має доступ до перегляду записів приєднань всіх операторів систем, звітної інформації сформованої в системі моніторингу приєднань, та можливість експорту наявної інформації в системі моніторингу приєднань інформації згідно зі звітною формою, до файлу в форматі XLSX, формування статистичного звіту.

1.5. Авторизація в системі моніторингу приєднань здійснюється за допомогою кваліфікованого електронного підпису.

Для отримання доступу до системи моніторингу приєднань оператори систем надають до НКРЕКП листом з накладенням кваліфікованого електронного підпису керівника оператора системи, перелік користувачів із зазначенням П.І.Б., посади, контактної інформації (електронна пошта, мобільний номер телефону), ролі в системі та файл кваліфікованого сертифікату відкритого ключа.

Для блокування доступу користувача до системи моніторингу приєднань оператор системи повідомляє НКРЕКП листом з накладенням кваліфікованого електронного підпису керівника оператора системи із зазначенням причин блокування та дати початку такого блокування.

## **2. Порядок та термін надання інформації**

2.1. ОСП/ОСР вносять (оновлюють/актуалізують) до системи моніторингу приєднань актуальну та достовірну інформацію про:

надані (завершені) послуги з приєднання;  
триваючі процедури надання послуги з приєднання згідно з чинними технічними умовами;

відмови у наданні послуги з приєднання;

заяви про приєднання до мереж операторів систем у звітному місяці (році).

2.2. Система моніторингу приєднань автоматично генерує номер заяви про приєднання, номер технічних умов та повідомлення (акту) про надання послуги з приєднання відповідно до затвердженої форми згідно з Кодексом систем розподілу та Кодексом системи передачі в день внесення відповідної інформації та переходу запису про приєднання в наступний статус.

Дати заяви про приєднання, та видачі технічних умов та повідомлення (акту) про надання послуги з приєднання вносяться ОСП/ОСР до системи моніторингу приєднань в день реєстрації заяви про приєднання, видачі технічних умов, надання повідомлення (акту) про надання послуги з приєднання.

Обов'язкові для завантаження документи на вкладки приєднання до системи моніторингу приєднань завантажуються в день внесення відповідної інформації.

Інша інформація до системи моніторингу приєднань заноситься ОСП/ОСР періодично не пізніше наступного робочого дня з дня настання змін в процедурі надання послуги з приєднання.

2.3. В кабінеті користувача ОСП/ОСР наявна можливість імпортувати до системи моніторингу приєднань дані, що сформовані в інших зовнішніх системах. Імпорт таких даних здійснюється за шаблоном на основі звітної форми додатку 1 до Методики у форматі .XLS або .XLSX та архіву у форматі zip, що міститиме файли, що додаються у форматах .DOC, .DOCX, .PDF, .JPEG, .JPG, PNG.

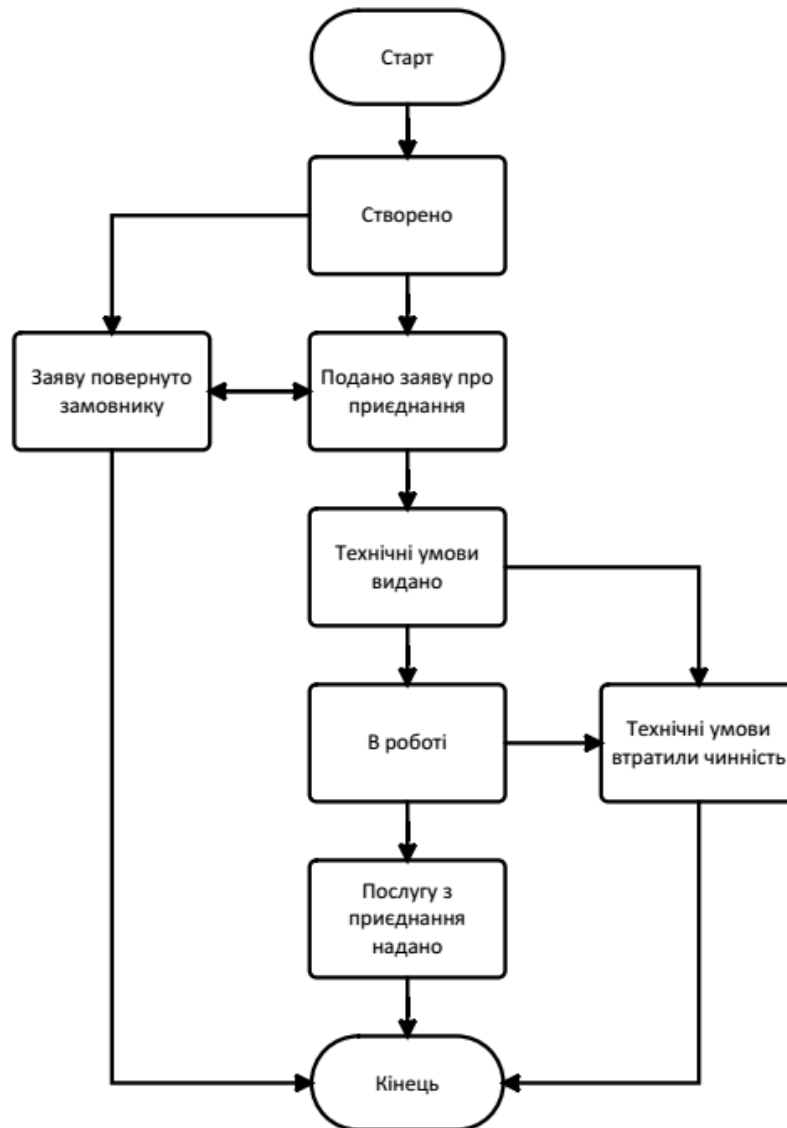
2.4. Приєднання в системі моніторингу приєднань може перебувати у таких статусах:

- створено (*початковий*);
  - подано заяву про приєднання;
  - заяву повернуто замовнику;
  - технічні умови видано;
  - технічні умови втратили чинність;
  - в роботі;
  - послугу з приєднання надано.
- статус «створено» – доступні до заповнення комірки 1 – 19;
- статус «подано заяву про приєднання» – доступні до заповнення комірки 4, 5, 20, 21, 23 – 32;
- статус «заяву повернуто замовнику» – доступні до заповнення комірки 19;
- статус «технічні умови видано» – доступні до заповнення комірки 4, 5, 20, 27 – 30 (доступність змінюється для різних типів приєднання), 33 – 67;
- статус «технічні умови втратили чинність» – доступ до приєднання заблоковано;
- статус «в роботі» – доступні до заповнення комірки 4, 5, 35 – 136, 139, 142 – 146;
- статус «послугу з приєднання надано» – доступні до заповнення комірки 80, 136, 139, 143 – 146. Комірки 81 – 118 завершених приєднань мають бути

заповнені не пізніше наступного звітнього місяця після місяця, в якому завершено надання послуги з приєднання.

Перехід приєднання до наступного статусу здійснюється відповідним користувачем ОСП/ОСР після заповнення доступних комірок в діючому статусі.

Алгоритм роботи (послідовність статусів приєднання) системи моніторингу приєднань передбачає такі етапи:



2.5. Система моніторингу приєднань автоматично станом на 01 число наступного за звітним місяцем формує звіт щодо стану надання послуг з приєднання. Зазначений звіт міститься у блоці «Звіти» та має стан «проект».

Блок «Звіти» містить інформацію про тип звіту, дату формування, назву ОСП/ОСР, місяць, рік, стан підписання, дату підписання.

Особа, яка має роль «керівник ОСП/ОСР» щомісяця до 5 числа наступного за звітним зобов'язана підписати сформований системою моніторингу приєднань звіт щодо стану надання послуг з приєднання за допомогою кваліфікованого електронного підпису. Після підписання звіт щодо стану надання послуг з приєднання стан підписання змінюється на «підписано».

2.6. Система моніторингу приєднань автоматично формує 01 лютого наступного року за звітним Річний звіт. Зазначений звіт міститься у блоці «Звіти ОСП/ОСР» та має стан «проект».

Особа, яка має роль «керівник ОСП/ОСР» до 05 лютого наступного року за звітним зобов'язана підписати сформований системою моніторингу приєднань звіт щодо стану надання послуг з приєднання за допомогою кваліфікованого електронного підпису. Після підписання звіт щодо стану надання послуг з приєднання стан підписання змінюється на «підписано».

Система моніторингу приєднань дозволяє особі, яка має роль «керівник ОСП/ОСР» повторно сформуванати та підписати за допомогою кваліфікованого електронного підпису Річний звіт у випадку його коригування в рамках проведення заходу державного контролю ліцензованої діяльності.

### **3. Пояснення щодо заповнення інформації у системі моніторингу приєднань**

3.1. Комірка «1» – № з/п, формат числовий, заповнюється автоматично.

3.2. Комірка «2» – Найменування ОСР/ОСП, формат текстовий, заповнюється автоматично.

3.3. Комірка «3» – Структурний підрозділ ОСР/ОСП, формат текстовий/числовий, заповнюється ОСП/ОСР фактична назва структурного підрозділу або присвоюється номер і вказується відповідний порядковий номер.

3.4. Комірка «4» – Найменування замовника (прізвище, ім'я, по батькові для фізичних осіб), формат текстовий, заповнюється ПІБ або назва замовника.

3.5. Комірка «5» – Місцезнаходження електроустановок (об'єкта) замовника, формат текстовий, заповнюється адреса об'єкта замовника.

3.6. Комірка «6» – Місцевість розташування електроустановки (1 – міська – 1; 2 – сільська – 2), випадаючий список, необхідно обрати потрібний варіант.

3.7. Комірка «7» – Номер заяви про приєднання, формат числовий/текстовий, зазначається номер реєстрації заяви про приєднання. Після початку автоматичної генерації номерів заповнюється автоматично після зміни статусу на дату реєстрації.

3.8. Комірка «8» – Дата заяви про приєднання, формат дати, зазначається дата реєстрації заяви (поточна дата на час внесення до системи моніторингу приєднань).

3.9. Комірка «9» – Спосіб подачі заяви на приєднання (1 – «on-line»; 2 – поштою; 3 – сервісний центр), випадаючий список, необхідно обрати потрібний варіант.

3.10. Комірка «10» – Тип електроустановок, що приєднуються: (1 – електроустановка, призначена для споживання електричної енергії; 2 – електроустановка, призначена для виробництва електричної енергії; 3 – УЗЕ; 4 – електростанція), випадаючий список, необхідно обрати потрібний варіант.

3.11. Комірка «11» – Категорія з надійності електропостачання об'єкта, випадаючий список, необхідно обрати потрібний варіант.

3.12. Комірка «12» – Величина існуючої дозволеної до використання потужності за договором про надання послуг з розподілу електричної енергії, кВт, формат числовий, зазначається із заяви про приєднання величина потужності.

3.13. Комірка «13» – Величина замовленої до приєднання потужності Р, кВт, формат числовий, зазначається із заяви про приєднання.

3.14. Комірка «14» – Ступінь напруги в точці приєднання, кВ, випадаючий список, необхідно обрати потрібний варіант.

3.15. Комірка «15» – Прогнозована дата введення в експлуатацію об'єкта, формат дати, зазначається із заяви про приєднання.

3.16. Комірка «16» – Схема живлення електроустановок (однофазна – 1; трифазна – 2), випадаючий список, необхідно обрати потрібний варіант.

3.17. Комірка «17» – Повернено замовнику заяву у зв'язку з: 1 – неналежним оформленням документів, що додаються до заяви та/або заяви; 2 – відсутністю повного комплексу документів, що додаються до заяви; 3 – відкликанням заяви / укладенням додаткової угоди про розірвання договору (для публічних договорів), випадаючий список, необхідно обрати потрібний варіант.

3.18. Комірка «18» – Дата повернення заяви замовнику, формат дати, вказується дата вихідного листа ОСП/ОСР.

3.19. Комірка «19» – Дата усунення замовником зауважень не пізніше 10 календарних днів від дати повернення заяви (у разі відсутності повного пакету документів до заяви), формат дати, вказується вхідна дата лист замовника до ОСП/ОСР.

3.20. Комірка «20» – Дата укладення договору про приєднання (для публічних договорів дата подачі заяви про приєднання), формат дати, вказується дата підписання договору (для публічних договорів дата подачі заяви про приєднання).

3.21. Комірка «21» – Дата направлення технічних умов та рахунка (для ОСР)/ Дата направлення технічних умов (для ОСП), формат дати, вказується дата направлення відповідних документів. Поточна дата на час внесення до системи моніторингу приєднань.

3.22. Комірка «22» – Номер технічних умов/Ідентифікатор, формат числовий, до початку генерації номерів можливість зазначення самостійно, з моменту початку генерації – заповнюється автоматично після зміни статусу на дату видачі технічних умов.

3.23. Комірка «23» – Тип приєднання (1 – стандартне приєднання; 2 – нестандартне приєднання зі здійсненням проектування лінійної частини приєднання замовником самостійно; 3 – нестандартне приєднання "під ключ"); 4 – приєднання електроустановок замовників до електричних мереж згідно з пунктом 4.1.11.1 глави 4.1 розділу IV Кодексу систем розподілу; 5 – приєднання електроустановок замовників до електричних мереж згідно з пунктом 4.1.22 глави 4.1 розділу IV Кодексу систем розподілу; 6 – приєднання електроустановок замовників до електричних мереж згідно з пунктом 4.1.29 глави 4.1 розділу IV Кодексу систем розподілу; 7 – приєднання до електричних мереж системи передачі; 8 – приєднання електроустановок замовників до електричних мереж згідно з пунктом 4.1.23 глави 4.1 розділу IV Кодексу систем розподілу; 9 – приєднання електроустановок замовників до електричних мереж згідно з пунктом 4.1.11.2 глави 4.1 розділу IV Кодексу систем розподілу), випадаючий список, необхідно обрати потрібний варіант.

3.24. Комірка «24» – Найкоротша відстань (по прямій лінії) від точки приєднання електроустановок замовника до найближчої точки в існуючих (діючих) електричних мережах (повітряна лінія, трансформаторна підстанція або розподільний пункт), що збігається зі ступенем напруги в точці приєднання (для стандартного приєднання)/відстань, відповідно до якої здійснений розрахунок плати за лінійну частину приєднання при нестандартному приєднанні, що здійснюється за процедурою «під ключ» (найкоротша відстань по прямій лінії від точки приєднання електроустановок замовника до найближчої точки в існуючих (діючих) електричних мережах, що збігається зі ступенем напруги в точці приєднання), м, формат числовий, зазначається відповідна відстань.

3.25. Комірка «25» – Диспетчерська назва точки забезпечення потужності: назва лінії електропередавання та номер опори та/або назва та номер підстанції згідно із системою кодифікації назв, формат текстовий, зазначається диспетчерська назва обладнання електричних мереж.

3.26. Комірка «26» – Замовника письмово повідомлено про намір обмежити доступ до системи розподілу в зв'язку з дефіцитом потужності (1 – так; 2 – ні), випадаючий список, необхідно обрати потрібний варіант.

3.27. Комірка «27» – Вартість послуги з приєднання, тис. грн (без ПДВ), формат грошовий (5 знаків після коми), зазначається вартість послуги з приєднання. Для нестандартного типу приєднання розраховується автоматично як сума комірок 28 та 29.

3.28. Комірка «28» – Плата за потужність, тис. грн (без ПДВ), формат грошовий (5 знаків після коми), зазначається вартість складової послуги з приєднання.

3.29. Комірка «29» – Плата за лінійну частину приєднання, тис. грн (без ПДВ), формат грошовий (5 знаків після коми), зазначається вартість складової послуги з приєднання. Для нестандартного приєднання з проектуванням лінійної частини приєднання замовником доступна після заповнення комірки 74.

3.30. Комірка «30» – Вартість виконання робіт в мережах ОСП, суміжного ОСР або іншого суб'єкта господарювання, тис. грн (без ПДВ), формат грошовий (5 знаків після коми), зазначається вартість виконання відповідних робіт.

3.31. Комірка «31» – Замовник послуги з нестандартного приєднання реалізує право на проектування та будівництво лінійної частини приєднання згідно з пунктом 4.3.11 глави 4.3 розділу IV Кодексу систем розподілу (1 – так; 2 – ні), випадаючий список, необхідно обрати потрібний варіант.

3.32. Комірка «32» – Дата внесення змін до договору про приєднання та укладання господарського договору для реалізації права замовника з проектування та будівництва лінійної частини приєднання згідно з пунктом 4.3.11 глави 4.3 розділу IV Кодексу систем розподілу, формат дати, зазначається відповідна дата внесення змін до договору.

3.33. Комірка «33» – Необхідність здійснення заходів із землевідведення (1 – так; 2 – ні), випадаючий список, необхідно обрати потрібний варіант.

3.34. Комірка «34» – Дата початку здійснення заходів щодо відведення земельних ділянок, формат дати, зазначається фактична дата початку здійснення заходів із землевідведення – направлення першого листа органам місцевого самоврядування тощо.

3.35. Комірка «35» – дата, формат дати, зазначається дата вихідного листа замовнику про продовження строку надання послуги з приєднання.

3.36. Комірка «36» – номер, формат числовий, зазначається номер вихідного листа замовнику про продовження строку надання послуги з приєднання.

3.37. Комірка «37» – дата, формат дати, зазначається дата вихідного листа замовнику про продовження строку надання послуги з приєднання.

3.38. Комірка «38» – номер, формат числовий, зазначається номер вихідного листа замовнику про продовження строку надання послуги з приєднання.

3.39. Комірка «39» – дата, формат дати, зазначається дата вихідного листа замовнику про продовження строку надання послуги з приєднання.

3.40. Комірка «40» – номер, формат числовий, зазначається номер вихідного листа замовнику про продовження строку надання послуги з приєднання.

3.41. Комірка «41» – дата, формат дати, зазначається дата вихідного листа замовнику про продовження строку надання послуги з приєднання.

3.42. Комірка «42» – номер, формат числовий, зазначається номер вихідного листа замовнику про продовження строку надання послуги з приєднання.

3.43. Комірка «43» – дата, формат дати, зазначається дата вихідного листа замовнику про продовження строку надання послуги з приєднання.

3.44. Комірка «44» – номер, формат числовий, зазначається номер вихідного листа замовнику про продовження строку надання послуги з приєднання.

3.45. Комірка «45» – дата, формат дати, зазначається дата вихідного листа замовнику про продовження строку надання послуги з приєднання.

3.46. Комірка «46» – номер, формат числовий, зазначається номер вихідного листа замовнику про продовження строку надання послуги з приєднання.

3.47. Комірка «47» – дата закінчення здійснення заходів щодо відведення земельних ділянок, формат дати, зазначається фактична дата завершення здійснення заходів із землевідведення – підписання договору сервітуту тощо.



3.48. Комірка «48» – Кількість календарних днів, що були необхідні для здійснення заходів із землевідведення (47-34), днів, формат числовий, розраховуються автоматично.

3.49. Комірка «49» – Дата сплати 100% коштів, формат дати, зазначається дата сплати замовником рахунка.

3.50. Комірка «50» – Величина сплачених коштів, тис. грн (без ПДВ), формат грошовий, п'ять знаків після коми, зазначається величина сплачених коштів.

3.51. Комірка «51» – Дата сплати 20% коштів, формат дати, зазначається дата сплати замовником рахунка.

3.52. Комірка «52» – Величина сплачених коштів, тис. грн (без ПДВ), формат грошовий, п'ять знаків після коми, зазначається величина сплачених коштів.

3.53. Комірка «53» – Дата сплати 80 % коштів, формат дати, зазначається дата сплати замовником рахунка.

3.54. Комірка «54» – Величина сплачених коштів, тис. грн (без ПДВ), формат грошовий, п'ять знаків після коми, зазначається величина сплачених коштів.

3.55. Комірка «55» – Дата сплати 30 % (50 % «під ключ») коштів за потужність, формат дати, зазначається дата сплати замовником рахунка.

3.56. Комірка «56» – Величина сплачених коштів, тис. грн (без ПДВ), формат грошовий, п'ять знаків після коми, зазначається величина сплачених коштів.

3.57. Комірка «57» – Дата сплати 50 % (40 % «під ключ») коштів за потужність та 90 % (90 % «під ключ») за лінійну частину, формат дати, зазначається дата сплати замовником рахунка.

3.58. Комірка «58» – Величина сплачених коштів, тис. грн (без ПДВ), формат грошовий, п'ять знаків після коми, зазначається величина сплачених коштів.

3.59. Комірка «59» – Дата сплати залишку вартості, формат дати, зазначається дата сплати замовником рахунка.

3.60. Комірка «60» – Величина сплачених коштів, тис. грн (без ПДВ), формат грошовий, п'ять знаків після коми, зазначається величина сплачених коштів.

3.61. Комірка «61» – Дата сплати коштів за першим платежем, формат дати, зазначається дата сплати замовником рахунка.

3.62. Комірка «62» – Величина сплачених коштів за першим платежем, тис. грн (без ПДВ), формат грошовий, п'ять знаків після коми, зазначається величина сплачених коштів.

3.63. Комірка «63» – Дати сплати коштів за наступними платежами, формат дати, зазначається дата сплати замовником рахунка.

3.64. Комірка «64» – Величина сплачених коштів за наступними платежами (накопичувально), тис. грн (без ПДВ), формат грошовий, п'ять знаків після коми, зазначається величина сплачених коштів.

3.65. Комірка «65» – Дата сплати коштів за останнім платежем, формат дати, зазначається дата сплати замовником рахунка.

3.66. Комірка «66» – Величина сплачених коштів за останнім платежем (накопичувально), тис. грн (без ПДВ), формат грошовий, п'ять знаків після коми, зазначається величина сплачених коштів.

3.67. Комірка «67» – Набрання/втрата чинності технічних умов (0 – оплату здійснено згідно КСР, технічні умови чинні; 1 - оплата не здійснена, ТУ втратили чинність; 2 - визначено інший порядок оплати вартості послуги з приєднання; 3 - договір розірвано за згодою сторін) випадаючий список, необхідно обрати потрібний варіант.

3.68. Комірка «68» – Дата закінчення проектування, формат дати, зазначається фактична дата закінчення проектування та затвердження проектної документації.

3.69. Комірка «69» – Дата первинного надходження на погодження проектно-кошторисної документації розробленої замовником, формат дати, зазначається реєстраційна дата ОСП/ОСР першого вхідного листа замовника до ОСП/ОСР про погодження проектно-кошторисної документації.

3.70. Комірка «70» – Дата надання ОСР/ОСП зауважень до наданої замовником проектно-кошторисної документації, що оформлено технічним рішенням за формою згідно Кодексу систем розподілу, формат дати, зазначається реєстраційна дата вихідного листа ОСП/ОСР, яким надано технічне рішення.

3.71. Комірка «71» – Дата повторного надходження на погодження проектно-кошторисної документації розробленої замовником, формат дати,

зазначається реєстраційна дата ОСП/ОСР повторного вхідного листа замовника до ОСП/ОСР про погодження проектно-кошторисної документації.

3.72. Комірка «72» – Дата надання ОСР/ОСП зауважень до наданої замовником проектно-кошторисної документації, що оформлено технічним рішенням за формою згідно Кодексу систем розподілу, формат дати,значається реєстраційна дата повторного вхідного листа ОСП/ОСР, яким надано технічне рішення.

3.73. Комірка «73» – Дата повторного надходження на погодження проектно-кошторисної документації розробленої замовником, формат дати,значається реєстраційна дата ОСП/ОСР повторного вхідного листа замовника до ОСП/ОСР про погодження проектно-кошторисної документації.

3.74. Комірка «74» – Дата погодження ОСР/ОСП проектно-кошторисної документації розробленої замовником, що оформлено технічним рішенням за формою згідно Кодексу систем розподілу, формат дати,значається реєстраційна дата вхідного листа ОСП/ОСР, яким надано позитивне технічне рішення до проектно-кошторисної документації.

3.75. Комірка «75» – Дата завершення проведення експертизи та погодження проектно-кошторисної документації з іншими заінтересованими сторонами (у разі необхідності), формат дати,значається дата завершення проведення експертизи.

3.76. Комірка «76» – Дата початку виконання будівельно-монтажних робіт, формат дати,значається дата початку виконання будівельно-монтажних робіт.

3.77. Комірка «77» – Дата початку проведення тендерних процедур з метою придбання обладнання та матеріалів для виконання будівельно-монтажних робіт, формат дати,значається дата початку проведення тендерних процедур.

3.78. Комірка «78» – Дата завершення проведення тендерних процедур з метою придбання обладнання та матеріалів для виконання будівельно-монтажних робіт, формат дати,значається дата завершення проведення тендерних процедур та підписання відповідного договору.

3.79. Комірка «79» – Дата завершення виконання будівельно-монтажних робіт, пусконаладжувальних та випробувальних робіт, формат дати,значається дата завершення будівельно-монтажних робіт.

3.80. Комірка «80» – Дата підключення електроустановок (об'єкта) замовника до електричних мереж, формат дати,значається дата подачі напруги на електроустановку.

3.81. Комірка «81» – Потужність, кВА, формат числовий, зазначається створена трансформаторна потужність 110(150)/35/20(10)6 кВ. Використовується для ідентифікації блоку для розрахунку коефіцієнта оптимізації без/з заміною/встановленням силових трансформаторів.

3.82. Комірка «82» – Вартість, тис. грн (без ПДВ), формат грошовий, зазначається вартість створення трансформаторної потужності 110(150)/35/20(10)6 кВ.

3.83. Комірка «83» – Потужність, кВА, формат числовий, зазначається створена трансформаторна потужність 110(150)/20(10)6 кВ. Використовується для ідентифікації блоку для розрахунку коефіцієнта оптимізації без/з заміною/встановленням силових трансформаторів.

3.84. Комірка «84» – Вартість, тис. грн (без ПДВ) ), формат грошовий, зазначається вартість створення трансформаторної потужності 110(150)/20(10)6 кВ.

3.85. Комірка «85» – Потужність, кВА, формат числовий, зазначається створена трансформаторна потужність 35/20(10)6 кВ. Використовується для ідентифікації блоку для розрахунку коефіцієнта оптимізації без/з заміною/встановленням силових трансформаторів.

3.86. Комірка «86» – Вартість, тис. грн (без ПДВ) ), формат грошовий, зазначається вартість створення трансформаторної потужності 35/20(10)6 кВ.

3.87. Комірка «87» – Потужність, кВА, формат числовий, зазначається створена трансформаторна потужність 20(10)6/0,4(0,23) кВ. Використовується для ідентифікації блоку для розрахунку коефіцієнта оптимізації без/з заміною/встановленням силових трансформаторів.

3.88. Комірка «88» – Вартість, тис. грн (без ПДВ) ), формат грошовий, зазначається вартість створення трансформаторної потужності 20(10)6/0,4(0,23) кВ.

3.89. Комірка «89» – Довжина, км, формат числовий, зазначається довжина створеної лінії електропередачі 110(150) кВ.

3.90. Комірка «90» – Вартість, тис. грн (без ПДВ), формат числовий, п'ять знаків після коми, зазначається вартість створеної лінії електропередачі 110(150) кВ.

3.91. Комірка «91» – Тип ЛЕП: 1-ПЛ; 2-КЛ; 3-ПКЛ, випадуючий список, необхідно обрати потрібний варіант.

3.92. Комірка «92» – Довжина, км, формат числовий, зазначається довжина створеної лінії електропередачі 35 кВ.

3.93. Комірка «93» – Вартість, тис. грн (без ПДВ), формат числовий, п'ять знаків після коми, зазначається вартість створеної лінії електропередачі 35 кВ.

3.94. Комірка «94» – Тип ЛЕП: 1-ПЛ; 2-КЛ; 3-ПКЛ, випадаючий список, необхідно обрати потрібний варіант.

3.95. Комірка «95» – Довжина, км, формат числовий, зазначається довжина створеної лінії електропередачі 20(10)6 кВ.

3.96. Комірка «96» – Вартість, тис. грн (без ПДВ), формат числовий, п'ять знаків після коми, зазначається вартість створеної лінії електропередачі 20(10)6 кВ.

3.97. Комірка «97» – Тип ЛЕП: 1-ПЛ; 2-КЛ; 3-ПКЛ, випадаючий список, необхідно обрати потрібний варіант.

3.98. Комірка «98» – Довжина, км, формат числовий, зазначається довжина створеної лінії електропередачі 0,4(0,23) кВ.

3.99. Комірка «99» – Вартість, тис. грн (без ПДВ), формат числовий, п'ять знаків після коми, зазначається вартість створеної лінії електропередачі 0,4(0,23) кВ.

3.100. Комірка «100» – Тип ЛЕП: 1-ПЛ; 2-КЛ; 3-ПКЛ, випадаючий список, необхідно обрати потрібний варіант.

3.101. Комірка «101» – Загальні фактичні капітальні витрати (Вфакт кап і), тис. грн (110+118) – формат грошовий, заповнюється автоматично.

3.102. Комірка «102» – Фактичні витрати на розроблення та узгодження з іншими заінтересованими сторонами проєктної документації на будівництво, реконструкцію та/або технічне переоснащення електричних мереж зовнішнього електрозабезпечення електроустановок замовника (до точки приєднання електроустановок замовника) (без урахування витрат на здійснення заходів щодо відведення земельних ділянок для розміщення об'єктів електроенергетики), тис. грн (без ПДВ), формат грошовий, заповнюються відповідні витрати.

3.103. Комірка «103» – Фактичні витрати на здійснення заходів щодо відведення земельних ділянок для розміщення об'єктів електроенергетики, тис. грн (без ПДВ), формат грошовий, заповнюються відповідні витрати.

3.104. Комірка «104» – Фактичні витрати на експертизу проєктної документації, тис. грн (без ПДВ), формат грошовий, заповнюються відповідні витрати.

3.105. Комірка «105» – Фактичні витрати на будівельно-монтажні та пусконаладжувальні роботи, тис. грн (без ПДВ), формат грошовий, заповнюються відповідні витрати.

3.106. Комірка «106» – Фактичні витрати на придбання матеріалів та обладнання для надання послуги з приєднання, тис. грн (без ПДВ), формат грошовий, заповнюються відповідні витрати.

3.107. Комірка «107» – Інші фактичні витрати для надання послуги з приєднання (використання машин та механізмів, паливно-мастильні матеріали тощо), тис. грн (без ПДВ), формат грошовий, заповнюються відповідні витрати.

3.108. Комірка «108» – Фактичні витрати на приєднання, що формують виробничу собівартість, тис. грн (без ПДВ), формат грошовий, заповнюються відповідні витрати.

3.109. Комірка «109» – Фактичні витрати на обладнання засобів комерційного обліку електричної енергії, тис. грн (без ПДВ) (за договорами, укладеними до 22.12.2018), формат грошовий, заповнюються відповідні витрати.

3.110. Комірка «110» – Загальні фактичні капітальні витрати на створення потужності, тис. грн (без ПДВ) (102+103+104+105+106+107) – формат грошовий, заповнюється автоматично.

3.111. Комірка «111» – Фактичні витрати на розроблення та узгодження з іншими заінтересованими сторонами проєктної документації на будівництво, реконструкцію та/або технічне переоснащення електричних мереж зовнішнього електрозабезпечення електроустановок замовника (до точки приєднання електроустановок замовника) (без урахування витрат на здійснення заходів щодо відведення земельних ділянок для розміщення об'єктів електроенергетики), тис. грн (без ПДВ), формат грошовий, заповнюються відповідні витрати.

3.112. Комірка «112» – Фактичні витрати на здійснення заходів щодо відведення земельних ділянок для розміщення об'єктів електроенергетики, тис. грн (без ПДВ), формат грошовий, заповнюються відповідні витрати.

3.113. Комірка «113» – Фактичні витрати на експертизу проєктної документації, тис. грн (без ПДВ), формат грошовий, заповнюються відповідні витрати.

3.114. Комірка «114» – Фактичні витрати на будівельно-монтажні та пусконаладжувальні роботи, тис. грн (без ПДВ), формат грошовий, заповнюються відповідні витрати.

3.115. Комірка «115» – Фактичні витрати на придбання матеріалів та обладнання для надання послуги з приєднання, тис. грн (без ПДВ), формат грошовий, заповнюються відповідні витрати.

3.116. Комірка «116» – Інші фактичні витрати для надання послуги з приєднання (використання машин та механізмів, паливно-мастильні матеріали тощо), тис. грн (без ПДВ), формат грошовий, заповнюються відповідні витрати.

3.117. Комірка «117» – Фактичні витрати на приєднання, що формують виробничу собівартість, тис. грн (без ПДВ), формат грошовий, заповнюються відповідні витрати.

3.118. Комірка «118» – Загальні фактичні капітальні витрати на створення лінійної частини приєднання електроустановок замовника, тис. грн (без ПДВ) (111+112+113+114+115+116) – формат грошовий, заповнюється автоматично.

3.119. Комірка «119» – КК, формат числовий, заповнюється автоматично.

3.120. Комірка «120» – КН, формат числовий, заповнюється автоматично.

3.121. Комірка «121» – КФ, формат числовий, заповнюється автоматично.

3.122. Комірка «122» –  $P * K_k * K_n * K_f$  (13\*119\*120\*121), формат числовий, заповнюється автоматично.

3.123. Комірка «123» – КК, формат числовий, заповнюється автоматично.

3.124. Комірка «124» – КН, формат числовий, заповнюється автоматично.

3.125. Комірка «125» – Кмісц, формат числовий, заповнюється автоматично.

3.126. Комірка «126» – Кізнт, формат числовий, заповнюється залежно від завантаженості трансформаторів.

3.127. Комірка «127» –  $P * K_k * K_n * K_{\text{місц}} * K_{\text{ізнт}}$  (13\*123\*124\*125\*126), формат числовий, заповнюється автоматично.

3.128. Комірка «128» – Кінд, формат числовий, заповнюється залежно від рівня інфляції.

3.129. Комірка «129» –  $I * K_{\text{інд}}$  (24\*128), формат числовий, заповнюється автоматично.

3.130. Комірка «130» – Спосіб виконання робіт (0 – роботи не виконувалися; 1 - господарський; 2 - підрядний), випадаючий список, необхідно обрати потрібний варіант. У разі виконання робіт змішаним способом (господарсько-підрядним чи підрядно-господарським) зазначається відмітка виду робіт по більшому обсягу витрат на відповідний спосіб.

3.131. Комірка «131» – Різниця між обсягом надходження коштів від надання послуг із приєднання та фактичними витратами на приєднання, тис. грн (без ПДВ) (27-101), формат грошовий, заповнюється автоматично.

3.132. Комірка «132» – Кінцева дата надання послуги з приєднання згідно з укладеною додатковою угодою до договору про приєднання (за наявності) / дата розірвання договору за згодою сторін, формат дати, заповнюється за наявності кінцева дата надання послуги з приєднання згідно з укладеною додатковою угодою (за її наявності – у разі відсутності інформації термін надання послуги рахується згідно Кодексу систем розподілу) або дата розірвання договору про приєднання у разі зазначення відмітки «3» в комірці «67».

3.133. Комірка «133» – Дата повідомлення про надання послуги з приєднання, формат дати, зазначається дата завершення надання послуги з приєднання (Поточна дата на час внесення до Системи моніторингу приєднань).

3.134. Комірка «134» – Ідентифікатор повідомлення про надання послуги з приєднання (за договорами, укладеними до 01.05.2021, зазначається номер акта про надання послуги з приєднання), формат числовий, до початку генерації номерів можливість зазначення самостійно, з моменту початку генерації – заповнюється автоматично після зміни статусу на дату видачі технічних умов.

3.135. Комірка «135» – Фактична кількість календарних днів надання послуги з приєднання (починаючи з наступного робочого дня від дати оплати замовником вартості приєднання відповідно до договору про приєднання), днів, формат числовий, рахується автоматично для стандартних та нестандартних приєднань.

3.136. Комірка «136» – Наявність письмового звернення замовника до центрального органу виконавчої влади, що реалізує державну політику нагляду (контролю) в галузі електроенергетики, незгоди з повідомленням про надання послуги з приєднання (1 – так; 2 – ні), випадаючий список, необхідно обрати потрібний варіант.

3.137. Комірка «137» – Висновок центрального органу виконавчої влади, що реалізує державну політику нагляду (контролю) в галузі електроенергетики, щодо фактичного виконання всіх технічних заходів, які були виконані ОСР для надання послуги з приєднання замовнику (1 - підтверджено виконання технічних



умов; 2 - виявлено зауваження щодо виконання заходів), випадуючий список, необхідно обрати потрібний варіант.

3.138. Комірка «138» – Дата усунення виявлених центральним органом виконавчої влади, що реалізує державну політику нагляду (контролю) в галузі електроенергетики, зауважень до обсягу технічних заходів, які були виконані ОСР для надання послуги з приєднання замовнику, формат дати, зазначається фактична дата усунення виявлених зауваження та відповідного інформування замовника.

3.139. Комірка «139» – Інформація щодо надходження від замовника заяви про відшкодування (1 – так; 2 – ні), випадуючий список, необхідно обрати потрібний варіант.

3.140. Комірка «140» – Інформація щодо задоволення або відмови у задоволенні заяви про відшкодування (1 – задоволено; 2 – відмовлено), випадуючий список, необхідно обрати потрібний варіант.

3.141. Комірка «141» – Сума надання відшкодування замовнику, тис. грн (без ПДВ), формат грошовий, зазначається вартість наданої замовнику компенсації.

3.142. Комірка «142» – Вартість послуги з улаштування вузла комерційного обліку електричної енергії (якщо постачальником послуг комерційного обліку є ОСР), тис. грн (без ПДВ), формат грошовий, зазначається вартість наданої замовнику послуги.

3.143. Комірка «143» – Дата оплати замовником послуги з улаштування обліку електричної енергії (якщо постачальником послуг комерційного обліку є ОСР), формат дати, зазначається дата оплати замовником відповідного рахунка.

3.144. Комірка «144» – Дата прийняття в експлуатацію обліку електричної енергії, формат дати, зазначається дата прийняття в експлуатацію обліку електричної енергії.

3.145. Комірка «145» – Дата укладення договору споживача про надання послуг з розподілу/передачі електричної енергії, формат дати, зазначається дата укладення договору споживача про надання послуг з розподілу/передачі електричної енергії.

3.146. Комірка «146» – Дата укладення договору споживача про постачання електричної енергії, формат дати, зазначається дата укладення договору споживача про постачання електричної енергії за наявності.

#### **4. Контроль за перебігом надання замовникам послуг з приєднання**

4.1. Система моніторингу приєднань у автоматичному режимі виявляє можливі порушення у процедурі надання замовникам послуг з приєднань на основі внесених користувачем ОСП/ОСР даних.

Перевірка виконується за такими параметрами:

термін видачі замовнику технічних умов;

термін повернення заяви замовнику у випадку неналежного оформлення заяви та/або пакету документів;

параметри стандартного приєднання;

термін здійснення заходів з землевідведення для приєднань розпочатих після 01.01.2024;

термін здійснення проектування для нестандартного приєднання «під ключ»;

термін погодження проектно-кошторисної документації розробленої замовником;

термін надання послуги з приєднання;

перевірка завантаження обов'язкових документів на відповідних вкладках.

Така перевірка здійснюється під час зміни статусу приєднання.

4.2. У разі виявлення невідповідності між внесеними даними та нормативними значеннями, система моніторингу приєднань автоматично присвоює приєднанню додатковий статус «з ознаками порушення».

#### **5. Порядок виправлення даних**

5.1. Після переходу приєднання у наступний статус можливість редагування даних, що були доступні для попереднього статусу, блокується.

5.2. Редагування даних у системі моніторингу приєднань можливе за зверненням ОСП/ОСР до НКРЕКП із відповідним листом, наданням пояснень щодо надання недостовірних даних, а також копій відповідних підтвердних документів.

**Директор Департаменту із регулювання  
відносин у сфері енергетики**

**Андрій ОГНЬОВ**